

A D i M R A

Asociación Civil de Directores de Museos de la República Argentina



PUERTO. Eugenio Daneri

AÑO XIII N°13 ABRIL 2016



Museo Marítimo Namibia



Los jóvenes a los museos



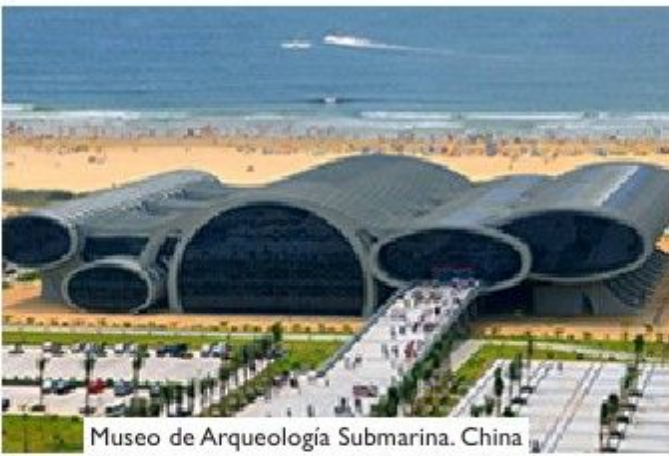
Rehabilitación de



Museo COPE. Laos



La Conectividad. ICMM. Hong Kong



Museo de Arqueología Submarina. China



Pequeñas Colecciones



Sala N



Museo un puente entre escuela y sociedad. Santa Fe



Museo del Opio. Tailandia



Museo

Creación de un Museo Marítimo en Namibia

Angel Tordesillas, PhD
Directora del Museo del Mar de la Universidad de Oriente
Namibia. Sudafrica

El Museo Marítimo se está construyendo en el puerto de Lüderitz, en Namibia, país del África Austral que está inserto entre dos desiertos; el Namib - el más longevo del planeta - y que va todo a lo largo de sus casi mil millas de su costa Atlántica y al Oeste, por el Kalahari, a guisa de frontera con Botswana y una parte occidental de Sudáfrica. El río Oranje hace de límite geográfico entre Sudáfrica y Namibia. Al Norte limita con Angola y Zambia.

Como Namibia pudiera ser menos conocida para muchas personas, me cumple apuntar que éste país tiene una extensión de 824.000 km², con una población de poco más de dos millones trescientos mil habitantes. Estrenó su Independencia en fecha relativamente reciente: solo en 1990; hasta entonces, era denominado África del Sudoeste.

Ésta fue colonia alemana desde las postrimerías del siglo XIX hasta poco después del comienzo de la Primera Guerra Mundial, cuando pasó a ser tutelado por Sudáfrica - y administrado como una más de sus provincias, sujeta igualmente a la legislación del Apartheid - a partir de 1915 y al socaire del controvertido mandato de las Naciones Unidas, (Sociedad de Naciones a la sazón) con fecha de caducidad que ha sido pertinazmente incumplida por parte de Sudáfrica. El Tribunal de la Haya, tuvo, durante lustros, éste contencioso en la palestra. Desde 1990 Namibia se gobierna exitosamente por sí misma.

Namibia tiene dos puertos marítimos; el principal en Walvis Bay, con una red ferroviaria y de carreteras que dan servicio a países interiores africanos sin litoral marítimo, y el de Lüderitz, más al Sur, que descubrieron los pioneros marinos portugueses a finales del siglo XV y que posteriormente consolidaron unos mercaderes alemanes en 1875; a partir de 1909, se convirtió en un emporio de riqueza "a la Potosí", justo al descubrir dos importantísimos depósitos diamantíferos en sus inmediaciones. Basta decir que en casi seis años se extrajeron ¡más de cinco millones de quilates de diamantes!

Durante esos primeros años del siglo XX, Lüderitz se convirtió en un lugar prodigiosamente rico, hasta que se atemperó "la fiebre de los diamantes", cuya explotación posterior fué consolidada por el gigante Grupo De Beers, ahora en partneriado con el gobierno namibio.

Volviendo a nuestro ambicioso reto de crear un Museo Marítimo en Lüderitz - ciudad de cerca de 30.000 habitantes - realmente aislada por el ancho cinturón desértico, aunque bien comunicada por ferrocarril, carretera y vía marítima.

El Museo se basa en tres pilares económicamente importantes: La Pesca, La Minería de los fondos marinos (Namibia es el líder mundial en técnicas y capacidades para extraer diamantes del fondo marino) y el Comercio Marítimo de - y desde - los países interiores del África Austral. Amén de mostrar la Historia de la Navegación y la fascinante aventura del "Hombre y el Mar" desde tiempo inmemorial.

Se dedican espacios a los logros científicos y económicos que se han desarrollado durante siglos por sucesivos y poderosos imperios que han ejercido sucesivamente el control marítimo mundial; especialmente los países más directamente vinculados por historia y tradición con el Continente africano.

El Museo dedica más de 3.000 m² a espacio expositivo, distribuidos en cinco pisos; además de un significativo parque temático aire libre, justo enfrente de la entrada.

Nuestra numerosa colección de maquetas de barcos, incluye modelos construidos a escala, de aquellos pilotados por famosos navegantes y pioneros de la historia de la navegación; hemos acopiado maquetas de pesqueros; de plataformas; de buques de guerra; de cruceros; de navios científicos, y los que forman la historia del "romance de la vela"; los petroleros y otros barcos dedicados a la piratería y al comercio de esclavos, etc.

También hemos reunido importantes colecciones de mapas y cartas náuticas; de globos terráqueos y celestes; de grabados y pinturas de paisajes marinos; instrumentos de navegación; una preciosa

colección de conchas marinas; piezas arqueológicas y otras obras de arte inspiradas en el mar.

Como los mensajes, a través de las colecciones, van principalmente dirigidos al visitante más buscado: los niños, se hace hincapié en la importancia de la conservación del medioambiente; de luchar por unos océanos más limpios, y la constante de proteger las especies, batallando contra la sobrepesca y declarando la guerra a los furtivos.

Se va a exhibir la esencia de la legislación y demás regulaciones destinadas a la protección biológica de sus especies marinas.

En lugar prominente se explicarán las características de la importantísima Corriente de Benguela con su abundante acarreo de nutrientes que ampara esta importante riqueza pesquera y de la tristemente famosa Costa de los Esqueletos con un sin fin de naufragios en la zona, ocurridos durante siglos. (Las dunas del desierto, en movimiento constante bajo de la superficie del mar, han causado cientos de naufragios).

En el complejo del museo se instalan varias peceras con agua circulante del mar, donde se exhibirán especies de peces, crustáceos y plantas marinas autóctonas de Namibia.

Nuestro Museo se ubica en un gran edificio recuperado de los avatares de las inclemencias del tiempo; lugar donde también se ha instalado un Campus de la Universidad de Ciencia y Tecnología de Namibia; además de un complejo polideportivo para una población estudiantil y local que exige más y más de este tipo de servicios.

Nuestras instalaciones museísticas, incluyen servicios de cafetería, tienda, biblioteca, almacenes, talleres de mantenimiento, espacio para exhibiciones temporales, etc.

Este Museo es un proyecto educativo y social que está impulsado, amparado y financiado por el Estado de Namibia, con importante apoyo por parte de iniciativas privadas.



El Museo Marítimo se ubica en la parte izquierda de este edificio que incluye el torreón

Angel Tordesillas PhD
Museo Marítimo de Lüderitz. Namibia
correo: atord-private@pescanova.co.za

¡Los jóvenes a los museos!

Marcos Sebastián Taffarel
Asociación Amigos del Museo Histórico Regional de la Colonia San José
Entre Ríos

Los museos Argentinos y sus asociaciones de amigos están sufriendo una transformación muy positiva en los últimos tiempos. Poco a poco van dejando de ser meros reservorios de objetos e instituciones de apoyo para convertirse, a través del trabajo mancomunado, en verdaderos polos de cultura, abriéndose a la sociedad mediante las más diversas actividades.

Gracias a esta evolución, es muy común escuchar hoy en día que "los museos están de moda". Podemos afirmar que este es uno de los factores que llevan a los jóvenes a acercarse a estas instituciones, lo que a su vez ha generado la propuesta de espacios y actividades específicas para estos grupos por parte de los museos y sus asociaciones de amigos.

Este movimiento no es algo aislado que se produjo en nuestro país espontáneamente. Sus raíces más firmes se encuentran en Alemania, que cuenta con la única Federación de Amigos Jóvenes de Museos, reconocida y apoyada por su federación nacional. Asimismo, la ciudad italiana de Verona, tiene también con un importante grupo consolidado y de amplia trayectoria en actividades exclusivas para jóvenes, surgida por iniciativa de un integrante de la Asociación de Amigos del Museo Castelvecchio.

En Argentina, comienza con la creación de MALBA JOVEN, en Buenos Aires y paralelamente de los Jóvenes Amigos del Museo Histórico Regional de la Colonia San José, en Entre Ríos.



Dos instituciones que sentaron las bases para la creación de grupos de jóvenes en diferentes Asociaciones del país.

Como respuesta a la necesidad de conocer el movimiento joven en el mundo, representantes jóvenes de la Federación Argentina de Amigos de los Museos visitan en 2014 a los referentes europeos en el marco del XV Congreso de la Federación Mundial de Amigos de los Museos llevado a cabo en Berlín, con una posterior visita a la ciudad italiana de Verona.

El resultado de este intercambio se puede ver hoy en nuestro país donde asociaciones de vanguardia, como la del Museo Nacional de Bellas Artes, abrieron sus puertas a los jóvenes para ofrecer propuestas y espacios a sus pares. Cabe destacar la reciente

creación de los Amigos jóvenes del Museo de Bellas Artes Ramón Bidal de Corrientes, como también el interés despertado por muchas otras Asociaciones al respecto.

Los museos argentinos presentan cada vez más propuestas destinadas a captar al público joven. "Poncho Disco Experiment" y "Bellos jueves" son dos claros ejemplos de los intentos del MALBA y Bellas Artes respectivamente por satisfacer la demanda de público en franco crecimiento, respaldadas por el éxito que tuvieron. Las propuestas no deben limitarse solamente a los museos de arte, es necesario extenderlas a los históricos, de Ciencias, de sitio o de cualquier índole.



Bellos Jueves. Museo de Bellas Artes

Hoy un público que históricamente fue reticente a los museos busca cada vez más incorporarse y apropiarse de ellos. Las Asociaciones de amigos tienen la oportunidad de crear grupos para fomentar el acercamiento de este sector de la sociedad. Sólo deben permitirles la entrada brindándoles espacios de desarrollo personal y colectivo. El aporte de las nuevas generaciones, su visión del mundo y su forma de trabajo dinamizan las instituciones que los convocan. Su lenguaje, sus códigos de comunicación, sus formas de interactuar entre ellos y con la sociedad, forman una nueva idiosincrasia en ámbitos muy conocidos, muchas veces estáticos y conservadores. Es hora de nutrir a las nuevas generaciones de la sabiduría y la experiencia de quienes los antecedieron.

Así, con el mismo entusiasmo pero con nuevas ideas y herramientas lucharemos juntos por la preservación de nuestro patrimonio.

Enlaces relacionados

Federación Argentina de Amigos de los Museos: www.fadam.org.ar

World Federation of Friends of Museums: www.museumfriends.com

Asociación Amigos del Museo Histórico Regional de la Colonia San José: museocoloniasanjose@gmail.com

MALBA JOVEN: www.malba.org.ar/malba-joven/

Asociación Amigos del Museo Nacional de Bellas Artes Joven:

<https://www.facebook.com/AAMNBAjoven/>

Federación Alemana de Amigos Jóvenes: http://www.bundesverband-der-foerderevereine.de/h/junge_freunde_kunstmuseen_43_de.php

Marcos Sebastián Taffarel

Asociación Amigos del Museo Histórico Regional de la Colonia San José.

correo: marcosdelasdoors@hotmail.com

La rehabilitación de un edificio histórico para la creación de un museo español. El Museo Diocesano de Arte Sacro de Orihuela.

Lic. Amanda Esclapez Torres
Universidad de Murcia.
España

1. El Palacio Episcopal

En el sureste español, más concretamente en la ciudad de Orihuela (en la provincia de Alicante), encontramos el Museo Diocesano de Arte Sacro, el cual se ubica en un palacio episcopal



dieciochesco construido en el centro de la ciudad, justo al lado del río Segura. Este edificio adquirió gran importancia tras la creación del obispado de Orihuela, convirtiéndose en el centro administrativo de la diócesis y en el hogar definitivo de los prelados de la ciudad. Además, cabe destacar que durante su paso por la ciudad importantísimos personajes como la reina Isabel II fueron hospedados en el Palacio Episcopal.

En cuanto a su estructura, presenta una planta similar a la de un rectángulo desarrollado en torno a tres patios. Se muestra al exterior mediante dos fachadas, situándose la trasera junto al río y



la principal frente a la plaza de la Iglesia Catedral del Salvador. Se divide en tres alturas: una planta baja realizada en sillería y dos superiores decoradas con dinteles y jambas. Existen tres accesos, uno de ellos situado en la parte izquierda de la fachada, dando paso a las caballerizas y almacenes; otro a la derecha reservado para la curia y otro central más ricamente decorado y que se encarga de dar paso a los tres claustros.

2. La recuperación de un edificio monumental y la adecuación del Palacio Episcopal como Museo Diocesano

La rehabilitación del palacio episcopal de Orihuela permitió recuperar uno de los edificios más importantes que alberga la ciudad, como bien lo indica su nombramiento como Monumento Nacional en 1975 y su consideración como Bien de Interés Cultural. Se encontraba en muy mal estado previamente a su restauración debido a las condiciones de humedad dada su cercanía al río Segura y a la inestabilidad del terreno. Además, presentaba múltiples alteraciones en los espacios interiores, en sus fachadas y en sus cubiertas, las cuales se habían desarrollado de forma desigual.

La creación del Museo Diocesano de Arte Sacro y Documentos Históricos tuvo lugar el 9 de mayo de 1939 de la mano del vicario general Luis Almarcha, pretendiéndose que el edificio contuviese todas las obras de arte y documentos procedentes de la iglesia que tuviesen importancia histórica y que no estuviesen siendo utilizados para el culto o para los archivos. Este primer Museo de Arte Sacro se mantuvo en el Palacio Episcopal hasta los años 70, pero debido al mal estado de sus instalaciones sus fondos fueron trasladados provisionalmente a la sala capitular de la Catedral del Salvador, donde se mantuvieron hasta la culminación de la remodelación del edificio.

Más adelante comenzó el proyecto de remodelación del Palacio para albergar definitivamente el Museo de Arte Sacro. Se adecuaron las salas del palacio para sus nuevos usos y fueron dotadas de las condiciones necesarias para mantener el grado de temperatura, humedad e iluminación necesarias para la conservación de las obras ubicadas en el museo. Además, se intervino minuciosamente en todos los elementos que se encontraban dañados con el fin de ofrecer un conjunto de obras en óptimo estado de conservación al público. El nuevo Museo Diocesano de Arte Sacro fue inaugurado en 2011 y con él se pretendía fomentar el estudio, protección, conservación, restauración, divulgación y promoción del Patrimonio Cultural Religioso de Orihuela, de su comarca y del territorio de la diócesis de Orihuela-Alicante

3. Dependencias especializadas del museo

Además de todas las salas de exposición, el Museo Diocesano de Arte Sacro cuenta con otras dependencias de gran utilidad. La primera de ellas es el gran espacio dedicado al archivo diocesano, en el cual se ubican todos los documentos conservados desde siglos atrás, dando muestra de las actividades pastorales, sacramentales, litúrgicas, educativas, sociales, culturales, asistenciales y de la organización y desarrollo del obispado. Para acceder a los documentos ubicados en el archivo es necesario solicitar cita y aportar los documentos oportunos que demuestren que los individuos que pretenden investigar pertenecen a un centro académico.

Por otra parte, encontramos otras zonas especializadas en el museo como pueden ser la biblioteca, en la cual se encuentran digitalizados numerosos archivos de las iglesias de la provincia de Alicante, por lo que cualquier investigador puede acceder a ellos de forma sencilla y cómoda. Otro espacio muy importante en el museo es el Taller de Restauración, en el cual se llevan a cabo tareas de restauración y conservación de bienes muebles de la Catedral de Orihuela o de otras iglesias de la zona.

4. Actividades

El museo desarrolla actividades diferentes y programas mensuales con el objetivo de dinamizar el centro y ofertar al visitante una visita única. Así pues, para finalizar considero fundamental mencionar en este apartado las labores de edición y publicación, donde destaca la revista digital SACRUM, una revista electrónica de carácter científico que publica estudios originales relacionados con la investigación histórica, el arte sacro, la música, la restauración, la conservación de bienes culturales y la arqueología.

Amanda Esclapez Torres

Lic. en Historia del Arte
correo: amanda.esclapez@um.es

El Fondo Documental Carlos G. Daws

Lic. Juliana María Lozada
Museo de Arte Popular José Hernández
CABA

El Museo de Arte Popular José Hernández depende de la Dirección General de Museos del Ministerio de Cultura del Gobierno de la Ciudad de Buenos Aires y su misión es coleccionar, documentar, preservar, investigar, exhibir y promover el arte popular. Las colecciones son representativas de las diversas especialidades artesanales en las variantes tradicionales, indígenas y contemporáneas, rurales y urbanas.

Una de las áreas técnicas del Museo es la Biblioteca y Archivo que gestiona un valioso patrimonio compuesto por materiales bibliográficos en diversos formatos sobre arte popular, artesanías, antropología, folklore, literatura gauchesca y nativista y documentos de archivo con la historia del museo y fondos personales que constituyen un acervo valiosísimo.

En estos últimos años el trabajo del área estuvo orientado a reorganizar físicamente los archivos, uniendo los fondos dispersos, ubicándolos en un espacio propio especialmente construido luego de una importante remodelación de la biblioteca. Durante este proceso se revisó el estado de conservación de los materiales, efectuando tareas de limpieza y reparación en algunos ítems afectados por problemas de humedad en su anterior lugar de almacenamiento.

El paso siguiente fue describir los archivos y proporcionarles instrumentos de acceso para ponerlos a disposición del público en la plataforma web del Gobierno de la Ciudad.

Uno de los archivos personales más importantes con el que hemos trabajado es el de Carlos G. Daws (1870 – 1947), un tradicionalista de ascendencia inglesa y criolla que vivió en Buenos Aires y reunió en su casa del barrio de Once una extraordinaria colección criolla: el Museo Familiar Gauchesco. Nacido en Chascomús, provincia de Buenos Aires, creció en el medio rural de la pampa rioplatense y desde muy joven comenzó a juntar piezas que con el tiempo de irían acrecentando de manera notable.

Carlos G. Daws integró la Sociedad Argentina de Arte Nativo, el Instituto Bonaerense de Numismática y Antigüedades y fue dirigente del Club Ferrocarril Oeste.



Carlos Daws con Segundo Sombra. 1931

Fue además miembro de la Sociedad Folklórica Argentina, asociación privada que luego de concretarse el legado de Félix Bunge, se instala y desarrolla sus actividades en los inicios de nuestra institución llamada Museo de Motivos Argentinos y Museo y Biblioteca del Folklore Argentino. Once años más tarde, al fallecer don Carlos, su colección ingresaría como el patrimonio más

importante del museo. En efecto, la Municipalidad de la Ciudad de Buenos Aires compró la colección criolla de 2.600 piezas, la mayor parte de ellas conformada por textiles, platería, soguería y cientos de piezas de uso común en la campaña con destino a nuestro museo. Los herederos, al momento de hacer efectiva la entrega de las piezas, generosamente agregaron en carácter de donación el voluminoso archivo personal del tradicionalista. Integrado por libros de recortes, álbumes de fotografías y un interesante epistolario, el enorme fondo documental constituye una verdadera "monumento" en tanto extensa memoria de las costumbres de la pampa de los siglos XIX y principios del XX, que tiene como centro al gaucho, su mítico jinete, imbuido en elementos simbólicos que fueron muy significativos en la construcción de la identidad.

El Fondo Documental Carlos G. Daws

Su estado de conservación en general es bueno y se encuentra accesible para la consulta presencial y remota. Los álbumes de fotografía han sido digitalizados y las cartas han sido fotocopiadas para evitar dañar materiales frágiles. Sus usuarios habituales son investigadores, alumnos y docentes de antropología, historia, arte y literatura y público en general interesado en el criollismo. Recibe numerosas consultas de extranjeros interesados en el patrimonio rural y las costumbres rioplatenses de fines del siglo XIX y principios del XX. Con autorización de la Dirección se permite la fotografía de los documentos.

Está conformado por tres series:

1. Libros de recortes: Son 35 volúmenes originalmente destinados al uso administrativo contable de las empresas, libro mayor, libro caja, libro de actas etc. En general los recortes abarcan una temática donde predomina el enfoque conservador de la historia oficial, la tradición patriótica de la Argentina presente en los textos escolares de la época, en los diarios y revistas de la época y pequeños folletos de los centros tradicionalistas. Tanto la literatura gauchesca como los versos criollos de carácter nativista, muchos de ellos inéditos, le cantan al hombre de campo y en especial al trabajo de los jinetes y su entorno.

2. Álbumes de fotografías: son 19 ejemplares de cartón, un formato estándar de la época donde se adhería la fotografía en papel, en su mayor parte en blanco y negro. La temática de la serie abarca las piezas de su propia colección en el Museo Familiar Gauchesco, la vida rural, postales con imágenes típicas, las etnias indígenas, el trabajo en las estancias, los desfiles y las fiestas criollas etc.

3. Epistolario: contiene más de 300 cartas y tarjetas postales que constituyen la nutrida correspondencia que mantuvo con quienes en su mayoría compartían los ideales criollistas: artistas, músicos, poetas, escritores, periodistas, empresarios, funcionarios y personalidades del mundo de la cultura como Martiniano Leguizamón, Roberto B. Cunninghame Graham, Justo Sáenz (h), Enrique Udaondo, Eleodoro Marengo, Antonio Barceló, José Roberto del Río, Enrique de Gandía, Amaro Villanueva, Federico Oberti, Domingo Lombardi, Juan de Dios Filiberto, Mario A. López Osornio, Edmundo Wernicke, etc.

Juliana María Lozada. Lic. Ciencias Antropológicas.
Lic. en Bibliotecología con especialización en
Archivología, UBA.

correo: biblioteca_hernandez@buenosaires.gov.ar

Colección sanmartiniana: Nueva adquisición del Museo del Banco Central

Lic. Diego J. P. Aufiero
Museo Histórico y Numismático "Dr. José E. Urriburu (H)" del
Banco Central de la República Argentina. CABA

El Museo Histórico y Numismático "Dr. José Evaristo Urriburu (H)" del Banco Central de la República Argentina incluye dentro de sus funciones primordiales, *impulsar el acrecentamiento del patrimonio del Museo mediante donaciones y adquisiciones*. Desde 1941, año de creación del Museo, se han acrecentado las colecciones en forma constante, centrándose particularmente en emisiones de monedas y papel moneda que circularon en nuestro territorio desde el siglo XVI hasta la actualidad. Dichas emisiones representan más de la mitad de las piezas que constituyen nuestro acervo, en tanto el patrimonio restante comprende elementos de acuñación e impresión, títulos, documentos históricos, ensayos y medallas.

En el año 2013 el Museo inició gestiones para la compra de una importante colección de piezas relacionadas con la figura del General San Martín, la cual perteneció al eminente numismático Jorge Janson, a su esposa Beatriz Iglesias y a su hijo Christian Janson, todos ellos de probada trayectoria en el ámbito del coleccionismo nacional.

La misma fue gestada a lo largo de 30 años reuniendo así una de las más extensas en temática sanmartiniana. Integrada por más de 800 objetos, de los cuales 730 corresponden a medallas, se destacan piezas de gran valor histórico y de escasa oferta en el mercado numismático.

Luego de diversos estudios realizados sobre la colección, tanto por el personal técnico del Museo del Banco (1) como por expertos de diversas entidades relacionadas con los estudios numismáticos, la adquisición fue aprobada por las autoridades de la Institución, ingresando a nuestro acervo en el mes de julio de 2015.

A continuación, mencionaremos los aspectos más relevantes:

Las medallas conforman el conjunto más numeroso y en ellas se rinde homenaje al Libertador, conmemorando diferentes hechos de la gesta sanmartiniana. Dichos acontecimientos históricos han quedado grabados en piezas acuñadas en diversos metales (oro, plata, bronce, etc.) a lo largo de los siglos XIX y XX. En su mayoría fueron emitidas por diversas instituciones y organismos extranjeros, nacionales, provinciales, y privados, en tanto un significativo número de ellas fueron grabadas por prestigiosos artistas argentinos y extranjeros, tales como Aquino, Rossi, Gottuzzo y Piana, por mencionar sólo algunos. Grabadores que forman parte de un importante y prolífico período de la historia numismática de nuestro país.

Las medallas más antiguas datan de 1821 y fueron emitidas con motivo de la declaración de la independencia peruana del 28 de julio de 1821, luego del triunfo de la expedición libertadora comandada por el General San Martín, constituyendo así verdaderos testimonios históricos grabados en metal.

La colección incluye las primeras monedas patrias del Perú acuñadas en plata y cobre en 1822 y 1823.

En 1822 el General San Martín ordenó acuñar monedas de 8 reales de plata, que incluían el primer escudo del Perú con la leyenda "Perú Libre" en su anverso y las alegorías de la paz y la justicia en su reverso. Durante ese período fueron conocidas como "Pesos de San Martín".

Un año más tarde se acuñaron piezas de cobre de un cuarto y un octavo de

peso con la leyenda "República Peruana". Dichas monedas son testimonio de una serie de medidas fundacionales y soberanas impulsadas por San Martín durante su protectorado.

Otras piezas a destacar corresponden a una serie de condecoraciones honoríficas que detallamos a continuación:

- *Orden del Libertador General San Martín* con el grado de Caballero, confeccionada en oro y plata. Esta condecoración fue emitida a partir de 1943 por la Nación Argentina como reconocimiento a personalidades extranjeras por destacados servicios prestados al país y a la humanidad.

- *Orden El Sol del Perú* en los grados de Gran Cruz, Oficial y Caballero, realizadas en plata dorada y esmalte.

Tal distinción fue creada originalmente por el propio General San Martín en 1821 durante el Protectorado del Perú, para honrar y distinguir a los guerreros, libertadores, ciudadanos y hombres beneméritos. En 1825 fue discontinuada.

Casi cien años después, en 1921, esta distinción volvió a utilizarse como símbolo de gratitud por parte del estado peruano a personalidades destacadas que han servido a ese país.

Estas piezas son de inestimable valor por su relevancia histórica, escasez y excepcionalidad.

Por último, la colección incluye un lote de diversos objetos alusivos a la figura de San Martín integrado por estampillas, prendedores, platos de porcelana, postales y placas metálicas, muchos de ellos relacionados a los festejos del Centenario de la Revolución de Mayo (1910) y del Centenario de Fallecimiento del Libertador (1950).

La presente adquisición es de gran importancia, ya que resulta muy difícil hallar un conjunto de piezas de estas características reunidas en un solo lote. Vale decir que este tipo de colecciones generalmente se dispersan en ventas fraccionadas perdiendo la unidad y concepto de la misma, la cual demandó décadas de estudio, catalogación y búsqueda sistemática por parte de sus gestores.

Los objetos recibidos nos abren la oportunidad de realizar nuevas investigaciones en materia histórica y numismática, y particularmente en lo que a medallística se refiere.

Vale señalar que el Museo ha presentado la colección a la comunidad, a través de la realización de una exposición denominada "Colección Sanmartiniana del Banco Central", la que fue inaugurada en el mes de agosto de 2015. Posteriormente, en el mes de octubre, se ha exhibido una selección de estas piezas, con motivo de celebrarse "La Noche de los Museos", integrando la exposición "Héroes y Heroínas de la Patria Grande".

Con esta adquisición el Banco Central acrecienta el acervo cultural que se encuentra custodiado en el Museo, efectuando un pasaje del ámbito privado al público de verdaderos tesoros de la numismática, que ya forman parte del patrimonio nacional.

1-La recepción de la colección, atesoramiento en bóveda, estudio de las piezas, escaneo y clasificación fueron realizados por el equipo del Museo en sus diferentes especialidades.

Lic. Diego J. P. Aufiero

Analista Sr. en el Museo Histórico y Numismático
"Dr. José E. Urriburu (H)" del BCRA

Maestría en Historia de la Universidad Torcuato Di Tella
correo: dieaufiero@gmail.com



LAOS. Vientaine. Museo COPE (Centro de Visitantes). Lo llamaría de la Memoria.

Lic. Carlos Pedro Vairo
Director Museo Marítimo y del Presidio de Ushuaia
Ushuaia. Tierra del Fuego

Este centro de interpretación o Museo es de una ONG que se dedica a la rehabilitación y cooperación con mutilados.



Piernas ortopédicas de madera, pies tallados en goma, sillas de ruedas, brazos, manos y hasta la pata de un elefante de goma, explosivos (UXO) que no explotaron en su momento y los hay por miles.



Es muy particular dado que el choque que uno recibe al recorrer sus pequeños espacios, ver documentales o leer notas es casi algo increíble.

Vale la pena reflexionar en estos lugares que sirven para NO OLVIDAR, un recupero de la memoria sin buscar ningún tipo de venganza. Solo juntan fondos para la ONG y ayudar a cantidad de niños y adultos que siguen viviendo con sus mutilaciones. A medida que crecen necesitan otra pierna ortopédica o simplemente de madera.

Cuando uno va a un museo del Holocausto o a un campo de concentración alemán, ya esta mentalmente casi preparado para ver el horror.

Aquí nos tomó de sorpresa. El traductor que teníamos nos invitó a ver una realidad sucedida por los años 70 y que aún hoy siguen viviendo en especial en el interior, fuera de las ciudades, en los arrozales, en el campo para pastorear o en la jungla donde los elefantes levantan troncos.

Si, en todos esos lugares todavía hay bombas anti personales, o más grandes. Fueron arrojadas por aviones de USA en la selva y campos. Grandes bombas que se abrían y de allí caían pequeñas bombas que se enterraban en un arrozal hasta que alguien las pise.



Se calcula alrededor de dos millones de artefactos.

Se puede ver lógicamente piernas ortopédicas, brazos, pero el ingenio y pobreza del pueblo hizo que las dos carcassas de estas gigantescas bombas que se abrían para depositar su carga fueran usadas como canoas y otros fines.

Fue durante la guerra contra Vietnam donde Laos era aliado de USA. Su propio aliado desde una base en LAOS bombardeo LAOS. Motivos varios uno de ellos es que al ser frontera había laosianos que estaban pro Vietnam. Y otras más.

Un pequeño Museo para Pensar, reflexionar y tratar de comprender donde estamos parados. Es increíble el buen trato, amabilidad y hasta el cariño con que son recibidos los occidentales, incluidos los de Norte América.

Son los Museos del Horror, como cárceles, torturas, campos de concentración etc.

Se puede ver lógicamente piernas ortopédicas, brazos, pero el ingenio y pobreza del pueblo hizo que las dos carcassas de estas gigantescas bombas que se abrían para depositar su carga fueran usadas como canoas y otros fines.



Lic. Carlos Pedro Vairo. Museólogo
Presidente de ADiMRA
Director del Museo Marítimo y del Presidio de Ushuaia
correo: director@museomaritimo.com

La Conectividad, tema central del 17 ° Congreso del ICMM (International Congress of Maritime Museums, fuera del ICOM).

Cristian del Real Perez
Director del Museo Marítimo Nacional.
Valparaiso. Chile

INTRODUCCION

En el nuevo siglo que estamos viviendo la palabra Red (o más conocida como Net en inglés) se ha convertido en vocablo recurrente debido a la comprobada realidad que estamos en un mundo absolutamente globalizado y por tanto intercomunicado. La red, en su acepción comunicacional, implica una relación de enlace entre dos o más personas, grupos o instituciones, relación creada normalmente debido a la existencia de fines u objetivos comunes y la cual se torna contribuyente a que el logro sea alcanzado ya sea en más breve plazo o a menor costo. Es por ello que son muchas las organizaciones que en la actualidad conforman algún tipo de red que interrelaciona misiones, visiones, oportunidades, desafíos, etc.

El ICMM o International Congress of Maritime Museums, no es otra cosa que una red de museos a nivel internacional y que agrupa a todos aquellos museos que están unidos por una especificidad particular, cual es "su relación con lo marítimo". Dicha organización, nacida en el año 1969, por feliz iniciativa del Director del Museo Marítimo de Greenwich, Inglaterra y del Director del Mystic Seaport Museum, de Estados Unidos, ha tenido un importante desarrollo y fortalecimiento en los últimos años, especialmente por la incorporación a dicha organización de buen número de museos asiáticos. Es por ello que el último congreso realizado en noviembre del 2015 se llevó a cabo en Hong Kong.



El Congreso 2015 tuvo como eje y temática central, "la conectividad", queriendo reflejar con ello la importancia de la existencia de las redes de conexión, y su relación con el desarrollo museológico y museográfico. Sin duda que la sola mención de la palabra "conectividad" (Connections) sugiere de inmediato una comunicación, ya sea entre personas, entre individuos y objetos o incluso solo entre objetos, lo que permite profundizar acerca de las relaciones entre dichos elementos que forman parte sustancial de cualquier museo. Dicha comunicación en este caso no solo entendida como la correspondencia entre dos o más personas, sino como "aquella unión que se establece entre ciertas cosas, tales como mares, pueblos, casas, habitaciones..." (1)

Es así como en este último congreso, que contó con la participación de más de 85 delegados de museos provenientes de 22 países, mayoritariamente europeos y norteamericanos, la conectividad estuvo presente desde el primer día, cuando un grupo tan numeroso y a la vez disímil en formas y culturas, logró congregarse para analizar, discutir, comentar y difundir variadas temáticas inherentes al rol esencial de los museos en general, como es precisamente "comunicar educando", y en este caso particular, comunicar educando en el conocimiento de todo aquello relacionado con "lo marítimo".



Conferencia Lic. Carlos Vairo.

Conforme lo expuesto, el congreso fue abierto con una brillante conferencia del historiador Mr. Lincoln Paine, quien fundamentó acerca de la misión histórica de los museos marítimos, la cual es precisamente la conexión del pasado con el presente. Le siguieron conferencias de tanta relevancia y especial actualidad como "los océanos y el medio ambiente", dictada por Peter Neill, del World Ocean Observatory, USA; "arqueología marítima", por Klas Helmersson, del Vasa Museum de Suecia. Como es tradicional en el congreso, la ejecución complementaria de sesiones paralelas (2) permitió a los delegados compartir experiencias y conocimientos acerca de otros temas de tanta relevancia como: "Encuentros Marítimos", en la cual se pudo apreciar con hechos concretos de la historia, como los océanos han sido el canal de comunicación vital para el intercambio cultural entre pueblos muy lejanos del orbe; o "Cultura y Comercio", en la cual una vez más aparecen los mares como la vía esencial de crecimiento mediante el intercambio de bienes y servicios; o "Encuentro Oriente – Occidente", centrado en la directa relación de la cultura marítima china con la cultura marítima europea. En síntesis, una gran oportunidad para que, en un mundo convulsionado por la inmediatez de los acontecimientos, un grupo de especialistas y profesionales de los museos marítimos pudieran reflexionar para en definitiva reforzar sus propias capacidades en la conducción de sus museos, cada uno con sus propias particularidades, pero como expresara anteriormente, unidos por los mares del mundo y todo lo que ello involucra.

Pero junto con el programa docente desarrollado, y muy sucintamente expuesto en el párrafo anterior, los delegados tuvieron la oportunidad de involucramos en parte de la cultura y el desarrollo de hoy de China. Es así como recorriendo una de las últimas caletas de



pescadores en la localidad de Tai O no solo se pudo apreciar la labor artesanal ancestral de esos hombres de mar, sino que también compartir esa labor aprendiendo parte de su quehacer. Lo anterior, contrastado con la visita al bullente Terminal Marítimo (de contenedores) de Hong Kong, en que la artesanía desaparece para dar paso a la tecnología, nos permitió precisamente hacer esa tan necesaria conexión entre el pasado y el presente. Asimismo, el conocimiento del desarrollo museográfico de China, apreciado en completísimas colecciones alojadas en modernas infraestructuras, como el Museo Marítimo de Shanghai dan clara cuenta de la importancia que Asia en general está dando al desarrollo museológico y museográfico como una manera de preservar su propia cultura, sin duda hoy en día afectada por el proceso de globalización.

Al dar por finalizado el congreso el recientemente nominado Presidente del ICMM, Mr. Stephen White, Presidente del Mystic Seaport Museum, procedió a notificar a los asistentes que el próximo congreso, el año 2017 se llevará a cabo por primera vez en su historia, en Sudamérica, en el Museo Marítimo Nacional de Chile, en la ciudad de Valparaíso, entregando la responsabilidad de su organización al Director del Museo Marítimo Nacional de la Armada de Chile, autor de la presente nota.

CONCLUSIONES

El ICMM, como organización internacional que agrupa a los museos marítimos más importantes del mundo, una vez más ha cumplido su razón de ser desarrollando un intenso y productivo periodo de reflexión marítima museológica, en un escogido lugar cuya historia marítima se remonta a siglos de siglos atrás.

El desarrollo del próximo Congreso en Chile, en octubre del 2017, presenta una importante oportunidad para incrementar el número de museos navales y marítimos de Sudamérica, integrándolos a una actividad de suyo enriquecedora, en vistas del permanente mejoramiento que exige hoy en día la actividad museológica, enfrentada permanentemente a la realidad virtual que hoy abunda en las manos de adultos, jóvenes y niños. Por otra parte, aún cuando la región está conformada por jóvenes naciones, la mayoría de ellas tiene en sus costas y mares que los bañan muchas historias que merecen no solo ser contadas en sus museos, sino también difundidas al resto del mundo marítimo.



Museo Marítimo Nacional de Chile

(1) Diccionario de la Real Academia de la Lengua Española.

(2) Como Por Ejemplo Sesión 8 Connecting with Communities. Moderador William Waling , Hong Kong Maritime Museum. CHAN I UN : Macao Maritime Museum. Macao. PR: CHINA Macao Maritime Museum and Communities. ULLATOFTE Maritime Museum of Denmark, Elsinore, Denmark. OLD SHUIPS IN A NEW BOTTLE? Creating a New Identity for 100 year old Museum. CARLOS PEDRO VAIRO: The Maritime Museum of Ushuaia in the Prison of the End of the World : Different Audiences with diverse interests Share the Same Collection.

Cristian del Real Perez

Director Museo Marítimo Nacional de Chile
correo: cdelreal@armada.cl

ADiMRA

Asociación Civil de Directores de la República Argentina
Personería jurídica (604/98)

Comisión Directiva

PRESIDENTE

Carlos Pedro Vairo

VICEPRESIDENTE

Olga Nazor

(Con licencia años 2015 y 2016)

SECRETARIA 1°

María de las Mercedes Zuretti

SECRETARIA 2°

María de las Mercedes Abbondanza

PROSECRETARIO

Walter Patricio Di Santo

TESORERA

Ana Margarita Laraignée

PROTESORERO

Luis Alberto Taube

VOCAL TITULAR 1°

Eva Guelbert de Rosenthal

VOCAL TITULAR 2°

Mercedes Di Paola de Picot

VOCAL SUPLENTE 1°

Hilda D'Alessandro de Brandi

VOCAL SUPLENTE 2°

Silvia Ana González

ORGANO DE FISCALIZACIÓN

TITULAR 1°

Horacio Molina Pico

TITULAR 2°

Flavia Santesso

TITULAR 3°

Jorge Oscar Busnelli

Se realizará asamblea y elecciones de autoridades el 28 de abril de 2016

LA GESTIÓN DEL PATRIMONIO INDUSTRIAL EN EL CHACO

Un proyecto museológico

Lic. Fabio Javier Echarri
Facultad de Artes, Diseño y Ciencias de la Cultura.
Universidad Nacional del Nordeste -UNNE-
Resistencia. Chaco

1. Introducción

La provincia del Chaco está situada en el Nordeste de la República Argentina, tiene una superficie de 99.000 kilómetros cuadrados y una población de más de un millón de habitantes.

Con la fundación de la ciudad de Resistencia en 1878, comenzó un proceso de conquista y colonización de los territorios que aun permanecían en poder de los aborígenes. Las campañas militares se desarrollaron entre 1870 y 1912, y lograron tener el control absoluto de la región. Al mismo tiempo, durante este período, se fundaron pueblos y colonias a una distancia relativamente corta de la capital.

Para 1920, el censo nacional nos da un total de 60.564 habitantes. El siguiente censo territorial se realizó en 1934 y arrojó la cifra de 214.160 habitantes y en 1947 se había alcanzado los 400 mil habitantes, lo cual indica el importante caudal inmigratorio arribado al territorio y convirtiendo al Chaco en un caso paradigmático en este sentido.

La principal actividad económica del Chaco hasta promediar la tercera década del siglo XX fue la explotación forestal, debido a la demanda de maderas duras para la fabricación de durmientes, carbón vegetal, y producción de tanino.

Desde 1902 comenzaron a instalarse las primeras compañías, y algunas agregaron la producción de aceite de semilla de algodón y tártago, procesamiento de azúcar, y otros productos.

Sin embargo, poco a poco fueron cerrando, entre los años 1940 y 1990, hasta la actualidad en que solo permanece en actividad una fábrica de tanino en Puerto Tirol. Quedaron así enormes estructuras, algunas con sus maquinarias y construcciones aledañas, como áreas industriales deprimidas, poblaciones sin salida laboral. Todas forman parte de la historia económica, social y cultural de la Provincia, y varias fueron declaradas Patrimonio Cultural del Chaco, para evitar su deterioro y depredación.

En el presente trabajo describiremos el patrimonio industrial-cultural del Chaco que se encuentra protegido por la Ley N°5556 y propondremos la creación de museos temáticos en cada uno de estos espacios y la diagramación de un circuito turístico-cultural-museológico como alternativa de gestión.

2. El patrimonio industrial del Chaco

Edwin Harvey sostiene respecto del patrimonio cultural: *"es el conjunto de bienes muebles e inmuebles, materiales e inmateriales, de propiedad de particulares o de instituciones u organismos públicos o semipúblicos que tengan un valor excepcional desde el punto de vista de la historia, del arte y de la ciencia, de la cultura en suma, y, por lo tanto, sean dignos de ser considerados y conservados para la nación y conocidos por la población a través de generaciones"*. (Harvey, 1980).

Aunque es una definición global, el autor admite que existen una diversidad de variantes de la misma, y que se relacionan de acuerdo con el valor que cada pueblo y sociedad le otorga a su propia cultura.

Por otra parte, si la sociedad en su conjunto –o una gran parte de ella- valora su patrimonio cultural y el significado que el mismo expresa, es probable que de alguna forma interese a su clase dirigente para tomar las medidas adecuadas a efectos de proteger los bienes materiales e inmateriales que de alguna forma son testimonios de su pasado.

En la provincia del Chaco se han tomado medidas legales para proteger el patrimonio cultural industrial, en el marco de lo que establece la Ley N°5556, que en su artículo 4° establece que son

susceptibles de integrar el patrimonio cultural del Chaco los sitios y lugares históricos, monumentos, conjuntos o grupos de construcciones, jardines históricos, espacios públicos, zonas y bienes arqueológicos, colecciones y fondos documentales, expresiones y manifestaciones intangibles y el patrimonio cultural viviente.

Las áreas industriales que están protegidos por imperio de la Ley, son las siguientes:

A- Fábrica de tanino Villa Jalón

Creada por el inmigrante José Femenía a fines del siglo XIX en cercanías de la localidad de Puerto Tirol, a unos 20 kilómetros de la ciudad de Resistencia. Instaló matadero, carnicería, aserradero y curtiembre, y luego una fábrica de tanino. Fue vendida a La



Forestal cerrada en 1935. Al lugar lo llamó Villa Jalón, y lo convirtió en una población próspera. De la fábrica no quedan vestigios materiales. Es Lugar Histórico Provincial desde 1993.

B- Fábrica de tanino "La Chaqueña" de Villa Ángela

Se inició como un emprendimiento ganadero en 1908 en el Sudoeste chaqueño. En 1917 se creó la empresa La Chaqueña S.A. y en 1925 se comenzó con la fabricación de tanino. (Echarri, 2007). La fábrica llegó a emplear a 250 obreros y 3 mil hacheros. Comenzó a decrecer su producción en la década de 1970 y cerró sus puertas en 1983. Es Patrimonio Cultural de la Provincia del Chaco desde 1997



C- Fábrica de tanino de Fontana



En 1915, los hermanos Fontana instalaron una fábrica de tanino a unos 7 kilómetros de la ciudad de Resistencia. En 1931 la fábrica Río Arazá fue absorbida por "La Forestal", y cerró sus puertas en 1970. Está ubicada en el centro del pueblo, con vías férreas dirigidas hacia la zona industrial, barrios diferenciados de viviendas, edificios públicos y equipamiento, y laguna para aprovisionamiento de agua. Es Patrimonio Cultural de la Provincia del Chaco desde 2002.

D- Ingenio azucarero 'Las Palmas del Chaco Austral'



Los hermanos Ricardo y Carlos Hardy, en 1882, instalaron un ingenio azucarero en la localidad de Las Palmas, a 80 km. al Norte de Resistencia, para lo cual debieron importar maquinarias de Europa. Construyeron además, edificios destinados a la administración y casas para el personal, y fue necesario montar talleres de carpintería, herrería, fábrica de ladrillos, etc. A partir de 1969 comenzó a darse el proceso de quiebra del establecimiento, que cerró definitivamente en 1991. El gobierno del Chaco dictó el Decreto N°1367 de 2006, a través del cual declara Patrimonio Cultural de la Provincia del Chaco 'a las instalaciones de la fábrica, la Casa Grande y Edificios Anexos del ex Ingenio Azucarero Las Palmas del Chaco Austral, de la localidad de Las Palmas...'

E- Fábrica de tanino 'Z' de Puerto Vilelas

La empresa, creada entre 1915 y 1920, dio origen al pueblo, porque además de preocuparse en aumentar constantemente la producción y comercialización de productos, edificó confortables

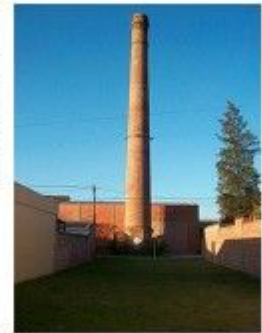


viviendas para sus empleados, construyó el camino costero que la unía con el pueblo de Barranqueras, financió la prolongación del ramal ferroviario, creó un espacio para la recreación del personal, y dotó al lugar de un destacamento policial y una escuela para los niños. El 24 de mayo de 1954, 'Z' cerró sus puertas. A través de la Ley N° 6242, la Legislatura Provincial declaró Patrimonio Cultural del Chaco a la chimenea de la ex fábrica de tanino 'Z' de Puerto Vilelas.

F- Chimenea ex Complejo Industrial 'Codutti' de Resistencia

La familia Codutti instaló una fábrica extractora de aceite vegetal, en las afueras de la ciudad de Resistencia, pero el crecimiento de la población hizo que en la actualidad se encuentre muy cerca del radio céntrico. Al decrecer la actividad industrial, esta cerró, quedando en el lugar algunos galpones y su chimenea de

mampostería de ladrillos comunes de unos 32 metros de altura. El Municipio de Resistencia declaró el sitio Patrimonio Cultural por Ordenanza N° 5.309, y luego la Legislatura Provincial dictó la Ley N°6416 que declara el lugar Patrimonio Cultural del Chaco.



G. Instalaciones ex Fábrica de la Compañía General Fabril Financiera de Resistencia

El inmigrante italiano Juan M. Rossi llegó al Chaco 1887, y a



principios del siglo XX, construyó un aserradero en el barrio 'La Liguria' de Resistencia, que convirtió luego en fábrica de aceite de tártago primero, para luego expandirse y fabricar aceite de algodón y mani. La fábrica conocida como La Fabril, dio trabajo a miles de chaqueños por muchos años, siendo una de las principales del Chaco, contribuyendo al fomento de la industria y el progreso. Las instalaciones fueron declaradas Patrimonio Cultural del Chaco a través de la Ley N° 6422.

3. Propuestas de gestión: musealización y circuitos turísticos

Muchos pueblos chaqueños verían cerrar sus fábricas y la desocupación convertiría en fantasmas a sus edificios. Al respecto puede discutirse sobre los manejos económicos, las medidas gubernamentales, la depredación de recursos no renovables, la falta de eficacia para vislumbrar soluciones alternativas de supervivencia. Lo que no puede discutirse es que esos pueblos, que otrora se crearon alrededor de una fábrica, forman una parte importante de la historia chaqueña. Villa Jalón, Fontana, Villa Ángela, Las Palmas, Puerto Vilelas son algunos ejemplos. Según la UNESCO, un paisaje cultural resulta de la acción de diversos tipos de actividades del hombre en un territorio determinado, y los componentes que lo identifican son: la naturaleza, la acción humana sobre la misma -que conlleva indefectiblemente alguna forma de alteración-, y una actividad de tipo funcional que puede relacionarse con la economía, estilo de vida, creencias, etc.

En este caso particular, el patrimonio industrial del Chaco corresponde a la tipología de Paisaje Cultural Evolutivo Relicto: es el resultado de una acción inicialmente económico-social que ha llegado a su forma actual en asociación con su ambiente natural y como respuesta al mismo, y su proceso evolutivo se detuvo en forma abrupta.

Todos estos sitios están en total estado de abandono y su deterioro es pronunciado y constante. Creemos que cada uno de ellos puede convertirse en verdaderos museos y/o centros de interpretación. Existen los antiguos edificios, las estructuras, las maquinarias, los espacios aledaños. Está con vida aun mucha gente que trabajó en

estas fábricas que puede aportar su testimonio y experiencia, e incluso trabajar en el proyecto. Entre todos conformarían un complejo museológico que constituiría un circuito turístico-cultural. Cada una de las comunidades en las que se encuentran vería incrementarse su actividad con la generación de nuevas fuentes de trabajo, movimiento turístico, organización de eventos culturales, etc., pero también de alguna forma recuperarían su memoria histórica, para ellos mismos y para los jóvenes y las generaciones futuras.

Se ha avanzado al declarar los mismos como Patrimonios Culturales del Chaco, lo que en cierta forma, de acuerdo con la Ley N°5556, son sitios protegidos, y el Estado – a través del Instituto de Cultura- debe velar por su preservación.

Obviamente que estos bienes no dejan de pertenecer a sus respectivos propietarios y el estado no puede disponer libremente de ellos, pero tiene como herramienta la posibilidad de expropiación, que la misma ley le otorga en el artículo 18°. Consecuentemente, el primer paso para crear museos es resolver la cuestión legal y dominial de los inmuebles en cuestión, que creemos no presentaría dificultades, pues se trata de predios y estructuras abandonadas y que vienen siendo depredadas desde hace años.

Una vez solucionado este tema, los siguientes pasos –algunos pueden darse en forma simultánea- serían:

- a- Conformar un equipo interdisciplinario que se aboque a la tarea propuesta, integrado por historiadores, museólogos, arquitectos, arqueólogos, archivólogos, etc.
- b- Inventariar el acervo histórico-museológico con que se cuenta.
- c- Restaurar las piezas industriales que sean factibles de exhibir.
- d- Investigar en profundidad la historia de cada complejo industrial y el equipamiento que se encuentre en cada uno.
- e- Redactar el guión histórico y museológico de cada sitio en particular, y de todo el circuito en general.
- f- Poner en valor los edificios y construcciones anexas en cada sitio.
- g- Construir un Centro de Interpretación donde no existan vestigios materiales, como es el caso de Villa Jalón.

Este circuito turístico-cultural-museológico tiene como particularidad su gran extensión, si incluimos los sitios de Las Palmas y Villa Ángela, distante un punto del otro unos 400 kilómetros. Por ello planteamos dos alternativas: una que incluya los mismos, y otra concentrada en el en el área metropolitana de Resistencia, Fontana, Vilelas y la localidad de Puerto Tirol.

4. Objetivos general y específico de la propuesta

El objetivo general y los objetivos específicos que planteamos para esta propuesta de gestión, son los siguientes:

Objetivo General:

Gestionar el paisaje cultural del Chaco conformado por su patrimonio cultural- industrial, a través de la creación de museos y centros de interpretación en las antiguas fábricas declaradas Patrimonio Cultural del Chaco, configurando un circuito turístico-cultural-patrimonial que fomente el turismo interno y externo, genere fuentes de trabajo y preserve la historia económica y social de la provincia.

Objetivos Específicos:

- Poner en valor las antiguas estructuras fabriles declaradas Patrimonio Cultural del Chaco a través de la Ley N°5556.
- Involucrar en el proyecto a los municipios en los cuales se encuentran las antiguas fábricas y a la sociedad en general.
- Crear museos y/o centros de interpretación en cada una de ellas relacionados con la producción que realizaban, que

permitan dar a conocer el proceso industrializar del Chaco.

- Configurar un circuito turístico-cultural-museológico y diagramar actividades en conjunto que permitan difundir el mismo en toda la provincia y el país, generando una oferta cultural que fomente el turismo.
- Realizar investigaciones relacionadas con la producción y la historia económica y social del Chaco.

5. Consideraciones finales

Desde fines del siglo XIX del siglo pasado, en el Chaco se instalaron establecimientos fabriles que fueron el motor del poblamiento y crecimiento económico del territorio. Sin embargo, las fábricas se fueron cerrando al promediar el siglo pasado, dejando enormes estructuras industriales vacías y pueblos deprimidos económicamente.

Algunas de estas antiguas instalaciones fueron declaradas Patrimonio Cultural del Chaco según lo establece la Ley N°5556: sitio histórico de Villa Jalón, Las Palmas del Chaco Austral, fábricas de tanino 'Z' de Puerto Vilelas, 'Río Arazá' de Fontana y 'La Chaqueña' de Villa Ángela, y los complejos fabriles Codutti y La Fabril de Resistencia. Cada una constituye un verdadero paisaje cultural, según la definición que del mismo hace la UNESCO.

Proponemos aquí la puesta en valor de cada uno de estos sitios protegidos, y la gestión de los mismos a través de la creación de Centros de Interpretación y museos, de tal forma de constituir circuitos turísticos-culturales y museológicos que generen fuentes de recursos genuinos en cada una de las comunidades donde se encuentran, y preserven la memoria económica y social de la provincia.

Entendemos que un trabajo conjunto entre municipios, provincia y cada una de las comunidades involucradas en este proyecto, podrán gestar una alternativa cultural que movilice la economía, genere fuentes de trabajo, inserte al Chaco en el mapa museológico nacional, y rescate una parte trascendente de la historia del nordeste argentino.

Referencias:

- 1- Archivo Histórico del Chaco. Documentación Inédita.
- 2- Archivo del Poder Legislativo del Chaco. Documentación Inédita.
- 3- Echarri, Fabio Javier. *El patrimonio cultural del Chaco*. Subsecretaría de Cultura, Ministerio de Educación, Cultura, Ciencia y Tecnología. Gobierno del Chaco. Resistencia, 2007.
- 4- Echarri, Fabio Javier. *Áreas industriales deprimidas en la provincia del Chaco: un desafío a conservar*. En: *Revista Chaqueña de Diario Norte*. 28 de Marzo de 2010.
- 5- <http://legislatura.chaco.gov.ar>
- 6- Maeder, Ernesto y Gutiérrez, Ramón. *Atlas histórico del nordeste argentino*. Instituto de Investigaciones Geohistóricas. Conicet. Fundanor. UNNE. Resistencia, 1995.
- 7- Miranda, Guido. *Tres Ciclos Chaqueños*. (Crónica Histórica Regional). Resistencia. Editorial Norte Argentino. 1955.
- 8- Osuna, Lilia Juanita. *El Chaco y su población (1895-1970)*. En: *Folia Histórica del Nordeste N°2*. Rcia. Instituto de Historia. Facultad de Humanidades. U.N.N.E. 1976.
- 9- Pérez, Israel. *Las Palmas del Chaco Austral y su epopeya*. En: *Historias de mi pueblo*. Resistencia, 1999.
- 10- Harvey, Edwin. *Estado y Cultura*. Depalma. Buenos Aires. 1980.

Lic. Fabio Javier Echarri

Facultad de Artes, Diseño y Ciencias de la Cultura.

Universidad Nacional del Nordeste -UNNE-. Argentina

correo: fabioecharri@yahoo.com

V Encuentro Binacional de Museos de la Patagonia Sur Sur

Arq. Luis Bobbio, Director Museo Fin del Mundo
Prof. Carina Quattrocchi, Jefa departamento Extensión
Museo Fin del Mundo
Ushuaia. Tierra del Fuego Antártida e Islas del Atlántico Sur

CONVOVATORIA Y FORMA DEL ENCUENTRO

La extrema ubicación de estas regiones en el Sur del Sur y la dificultad para poder acceder a encuentros a nivel nacional en el centro de los respectivos países, nos ha unido a chilenos y argentinos para desarrollar esta red de encuentros zonales, con el firme propósito de lograr el intercambio de experiencias en el ámbito de la museología.

Es así que el origen de estos encuentros de museos se remonta al año 2005, época en que el Museo Municipal Virginia Choquintel, de la ciudad de Río Grande de TDFeIAS, Argentina, propuso por primera vez crear una instancia de reunión entre los museos de la Patagonia, así como de reconocimiento a la labor museológica que desarrollaban, y por cierto, de reflexión e intercambio de experiencias y saberes, en el marco de acciones tendientes a fortalecer la integración cultural entre Chile y Argentina, como también la fraternidad entre comunidades.

Y de esta manera llegamos al "V ENCUENTRO BINACIONAL DE MUSEOS DE LA PATAGONIA SUR SUR", el cual se desarrolló durante los días 8 y 9 de octubre del año 2015 en la ciudad de Ushuaia. La institución organizadora y anfitriona fue el Museo del Fin del Mundo y el tema convocado: "**El Recurso Patrimonial y Museológico en Proyectos de Connotación Turística**", enmarcado en la propuesta del ICOM para el presente año: "**Museos para una sociedad sostenible.**"

En esta ocasión, como en cada una de ellas, estos encuentros de museos establecen temáticas para organizar las ponencias y reflexión sobre las mismas, a manera de coloquios de ideas y procesos conceptuales sobre el patrimonio cultural.

DESARROLLO DEL EVENTO

Con la participación de cinco museos chilenos y ocho argentinos, el evento se desarrolló dentro de un verdadero clima de comunicación, propuestas, intercambios de opiniones, construcción de conocimientos, y lo más destacado, un respeto mutuo entre ambas repúblicas, compartiendo además experiencias y diferentes miradas sobre el Patrimonio y su vínculo con el turismo y la sociedad.

A fin de informar sobre las ponencias, sintetizamos en:

La Dra. María Marta Reca del Museo Nacional de Ciencias Naturales de La Plata, y como invitada especial por Argentina fuera del ámbito patagónico, dio inicio al encuentro aportando conocimientos sobre nuevos paradigmas museológicos. Entre las demás ponencias se concebían temas como "museos sostenibles hacia realidades sociales contemporáneas", el proyecto del Museo del Fin del Mundo sobre el "*Plan de Investigación arqueológica – Misión Anglicana – Ushuaia – Tushkapalan – Lugar Histórico Nacional*", con gran valor para la memoria de esta sociedad y un nuevo atractivo turístico en el ejido urbano de la ciudad de Ushuaia.

La incorporación del "*libro de visitas para el estudio de la memoria testimonial de los visitantes y de la comunidad*", por parte del Museo Salesiano "Maggiorino Borgatello" de la ciudad de Punta Arenas, República de Chile.

"*Experiencias con objetos concretos*", vivencias de un alumno "ciego" de la Universidad Nacional de Tierra del Fuego, Antártida e Islas del Atlántico Sur, en la que se expresaba de manera táctil el "*sentir de la fisonomía de los mismos*". La particular "*historia de Rae Natalie Prosser de Goodall y el nacimiento del museo Acatushúm*", con una colección de más de 2800 mamíferos marinos y 2300 aves en su acervo, la aplicación de diferentes leyes, la creación de reservas naturales urbanas y el "*vínculo del museo Virginia*

Choquintel" de la ciudad de Río Grande" como espacio educativo y de inclusión social". El registro audiovisual de un trabajo sobre la "*memoria y el patrimonio inmaterial de las comunidades del Cabo de Hornos*" por parte del Museo Antropológico Martín Gusinde de la ciudad de Puerto Williams. Proyectos de "*Turismo Cultural – Regional*" del Museo Naval de la ciudad de Punta Arenas. "*El arte y el turismo relacionados con las comunidades originarias del Bosque Yatana*" de la ciudad de Ushuaia. El Museo Histórico Kami, de la ciudad de Tolhuin, "*atractivo turístico y rescate de la memoria local*". "*El vínculo entre Arte, Turismo y Medio Ambiente*", a partir de la experiencia relatada por el Museo Fueguino de Arte de la ciudad de Río Grande. "*Arte efímero, en paisajes culturales*" a cargo de artistas de la provincia de Buenos Aires. Museo de informática como "*rescate de la memoria local*", proyecto de la Universidad Nacional de la Patagonia Austral, de la ciudad de Río Gallegos, provincia de Santa Cruz y los valiosos aportes de la Lic. Paola Grendi de la República de Chile, sobre el actual rol de los museos,



la memoria, el patrimonio y su desarrollo sustentable.

CIERRE DE ACTIVIDADES

En general, han sido dos jornadas de mucha labor intelectual, muy enriquecedoras y participativas en el diálogo de la cultura patrimonial, museística y museológica, donde también se compartió un paseo, a cargo de una guía Turística, por los diferentes sitios y edificios patrimoniales e históricos del casco céntrico de la ciudad de Ushuaia, temas estos que nos convocan y atraviesan cotidianamente, creando y resaltando la calidez humana de la unión entre dos países limítrofes con mucha historia cultural y patrimonial que se conjuga.

Seguramente cada encuentro de museos en estas latitudes, con quienes compartimos realidades geográficas muy particulares, nos brinda miradas, aportes y conclusiones que favorecen el trabajo museológico propiciando el crecimiento exponencial del conocimiento. La perduración en el tiempo de estos eventos significativos, constructivos, colaborativos y culturales, generarán instancias y decisiones de interés mutuo en términos de crecimiento y cooperación.

Se agradece la especial colaboración de: Hotel ARAKUR, Museo Marítimo de Ushuaia, INFUETUR, Secretaría de Turismo de la Municipalidad de Ushuaia, La Última Vita, Secretaría de Cultura Provincial, al grupo VocalANAN y al personal del Museo del Fin del Mundo.

Arq. Luis Bobbio. Director Museo Fin del Mundo
Prof. Carina Quattrocchi- Jefa departamento
Extensión Museo Fin del Mundo
correo: museofindelmundo@gmail.com

Maritime Silk Road Museum of Guangdong. RP. CHINA 2015

Lic. Carlos Pedro Vairo
Director Museo Marítimo y del Presidio de Ushuaia
Ushuaia. Tierra del Fuego AIAS

Este naufragio que se sacó del fondo del mar se trata de un junco mercante chino. Denominado Nanhai No. 1 es de la Dinastía Song. También se lo conoce como South China No 1 HAILING Island.



La Provincia de GUANGDONG es la que se conocía como Cantón (muchos la llaman así hoy en día y de allí el idioma "cantonés"). Su capital es GUANGZHOU (también llamada Cantón). La provincia GUANGDONG posee 41 millones de habitantes. Es la tercera ciudad de China (Peking, Shanghai).

Posee un Museo histórico muy interesante que explica con bastante desarrollo la vida e historia de esta parte del país que fue la zona donde se realizó la mayor parte del comercio con el resto de los países del mundo. Fue durante siglos el punto de encuentro y contacto con los occidentales en general. Era el lugar por excelencia donde se realizaba el comercio de los distintos tipos de porcelana china tan codiciada en Europa

Este Museo es el primer Museo de Arqueología Submarina del mundo.

En pocas palabras el pecio está dentro de un acuario con las mismas condiciones de arena, agua y humedad como fue hallado. No está en seco ni se trata de preservar las maderas con plástico, sino que está bajo el agua y se van realizando las excavaciones con el público que puede observar tanto el pecio como el laboratorio donde se tratan los elementos que se retiran del naufragio.

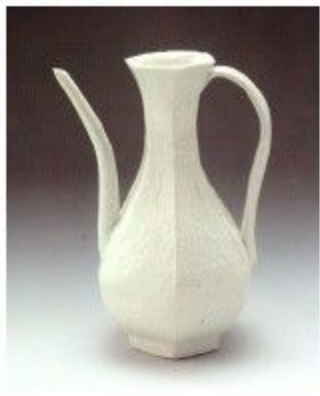


El naufragio fue encontrado en 1989 y desde ese entonces se planificó el posible rescate. Se decidió sacarlo del lugar entero con un procedimiento bastante particular que consistió en un contenedor de más de 33 metros de largo y más de 10 metros de ancho. Del "junco" quedaba el casco hasta la cubierta principal. La superestructura se la llevó el mar. Este barco de 800 años de antigüedad podía develar muchos puntos interesantes sobre el comercio y forma de vida de la época.



Es así como en el 2007, ya construido el imponente edificio de 5 pabellones ovalados, sacan del fondo del mar al barco entero y es colocado en un acuario donde se lo inundó con agua de mar. El Museo con más de 19 mil metros cuadrados, abre sus puertas parcialmente al público el 24 de diciembre del 2009. La construcción había comenzado en el 2004.

En ese lugar comenzaron a trabajar los arqueólogos recuperando objetos de oro, monedas, joyas, espejos de bronce, pulseras, marfil y una variada gama de porcelana firmada por sus autores, además de vasijas con alimentos



Además del naufragio se muestra la Ruta Marítima de la Seda, es decir lo que fue el fuerte comercio de China hacia el resto de Asia tanto en seda como en la muy apreciada porcelana china, el té y las especias además de la joyería.

En los últimos 20 años se han encontrado varios naufragios de estos barcos chinos cosa que nos demuestra la supremacía que tenían en el mar en toda la zona del Mar de la China, Indonesia, India hasta África al menos.

Todo esto se complementa con la gran actividad que están desarrollando los Museos Marítimos en China, sea en el Continente, Macao, Hong Kong etc. Es así que se han descubierto libros con láminas que muestran el comercio de porcelana, navegaciones por el mar de la China, el asedio de los piratas, etc. Se rescataron de varios países de occidente donde habían ido a parar como curiosidades por los comerciantes occidentales.

De esta forma se está reconstruyendo un rico pasado marítimo que había quedado olvidado. Una gran labor donde profesionales y Museos, sean privados o del Estado están aportando al mundo.



Un total aproximado de más de 70 mil piezas que se están excavando y luego de pasar por el laboratorio, estudiando y puestas en exhibición o en depósitos.



Es importante pensar que se construyó este imponente edificio, antes de retirar el pecio, y en un lugar sobre el mar donde había solo unas hosterías de 2 estrellas, casas que dan hospedaje, restaurantes "chinos" en las calles, casas de pescadores, carpinteros y oficios varios además de las innumerables casa de comidas al paso y casas modestas de veraneo o productores agrícolas.

A raíz del Museo abierto en 2011 todo sufrió un gran cambio y ya están funcionando 4 grandes hoteles 5 estrellas y varios en construcción. Es decir vieron la potencialidad de lugar de veraneo, tranquilo con hermosas playas, buena temperatura y un hermoso Mar de la China cálido. Todo rodeando un Museo. El aporte cultural realizó el gran cambio. Queda más que demostrado. Cultura y un gran centro veraniego. En nuestro caso visitamos el Museo, aprendimos muchísimo con los científicos y luego a disfrutar de 2 días de playa. El Museo tiene una gran salida al mar, por donde entró el junco chino. El hotel sobre la playa (Al Crown Plaza HAILING Island) a solo 500 metros del Museo y luego el pueblito. Algo mejor?

Lic. Carlos Pedro Vairo

Presidente de ADiMRA

Director del Museo Marítimo y del Presidio de Ushuaia

correo: director@museomaritimo.com

Museo Enrique Urcola

Primer Museo Argentino de Arte infantil y del Carnaval Artesanal

Lic. Eva Eugenia Bagatto

Museo de Arte infantil-juvenil y del carnaval artesanal "Enrique A.Urcola"

Lincoln. Buenos Aires

El Museo Enrique Urcola lleva el nombre del creador en Argentina de los primeros cursos gratuitos de dibujo y pintura para niños y jóvenes que trascendieron internacionalmente debido a los galardones obtenidos por sus alumnos –los desarrolló en forma ad honorem desde el año 1934 a 1979.



Él dio origen, en el año 1928, al carnaval artesanal linqueño, básicamente grandes muñecos de cartapesta con movimientos, hoy convertido en la Fiesta Nacional del Carnaval Artesanal.

Es una Institución de Bien Público sin fines de lucro con, Personería Jurídica, y carece de subsidio oficial. Fue creada el 9 de agosto de 1997 en una asamblea de voluntarios que decidieron rescatar el rico legado del profesor visionario que tanto hizo por el desarrollo cultural de su ciudad.

Tanto su directora, como la comisión, que se renueva anualmente, son voluntarios que trabajan por el bien común; y las docentes, responsables de que se desarrollen las actividades.

Se suman además alumnos de profesorado que colaboran temporariamente.

Con tal actividad adquieren experiencias que los convierten en agentes multiplicadores.

Declarado de Interés Parlamentario Permanente por la Cámara de Diputados de la Nación (3/12/98)

Declarado de Interés Cultural Municipal por el Concejo Deliberante de Lincoln (7/5/2002)

Su objetivo: salvaguardar, acrecentar, y dar a conocer su patrimonio. Establecer talleres creativos. Funcionar como Centro Cultural y de Intercambio Nacional e Internacional de Experiencias Creativas.

Posee:

· Pinturas Infantiles: 4.225 (Colección reunida por el profesor Urcola a partir del año 1934 y acrecentada hasta el 2015)

Volúmenes de Arte Infantil de diferentes países, fotografías, artículos periodísticos, etc.)

· Máscaras originales del profesor Urcola y otros artesanos locales; colección fotográfica histórica, diversos elementos carnestolendos,...

· Numerosos documentos y objetos que hablan de la historia cultural y del desarrollo educativo linqueño.

· Cuenta con 17.037 elementos inventariados.

· Personería Jurídica N° 5.214 (17 de octubre de 1997)

· Desde su creación ha realizado diversas exposiciones temporarias y actos culturales.

Se desarrollan Talleres Creativos de Dibujo, Pintura, Objetos de Cartapesta y Cerámica.

Durante el año pasan por sus talleres creativos centenares de niños. La consigna es que todos se expresen libremente de acuerdo a sus vivencias, intereses y posibilidades.

Con el ideal de que la discapacidad no es sinónimo de incapacidad, en los talleres como en la vida, todos los alumnos conviven con entusiasmo y compañerismo, sin distinción de capacidades... Se suman sordomudos, con síndrome de Down, con retraso madurativo, incapacidad motriz, con capacidad intelectual disminuida, dificultades para oír y hablar, no videntes.

Este año recibió la grata visita de Gustavo Ariel Rosemffet, "Gusty", reconocido ilustrador quien invitado por el colectivo Abriendo Espacios. Llegó desde Barcelona para conversar sobre sus trabajos y experiencia de vida.

Desarrolló en la institución un taller bajo la premisa: "La peor discapacidad es no tener corazón."

El museo durante el transcurso del año participa de varios certámenes internacionales. Sus alumnos en muchas ocasiones reciben galardones y premios. Y cada tres, tendiendo lazos de unión entre los pueblos, organiza una exposición internacional en sus instalaciones, se reciben cientos de dibujos de niños y jóvenes



de países como: Alemania, Argentina (no de la institución), Australia, Belarús, Brasil, Bulgaria, Canadá, China, España, Hungría, India, Indonesia, Japón, México, Rusia, Serbia, Tailandia, Ucrania, Uruguay, etc.

Cada alumno del MEU es un cúmulo de experiencias enriquecedoras que dan vida y alma al museo, una obra de cada uno es seleccionada y expuesta en la exposición anual, muestra que refleja el trabajo, esfuerzo y progreso de los niños/as, jóvenes y adultos que concurren a sus talleres.

Lic. Eva Eugenia Bagatto

Docente a cargo de los talleres de dibujo pintura y cartapesta del Museo "Enrique A.Urcola"

correo: museourcola@gmail.com

El sitio del Museo Naval de la Nación: Posibilidades del mundo digital

Cecilia Noce
Museo Naval de la Nación
Tigre. Buenos Aires

Existe en la actualidad un extendido consenso sobre la necesidad de que las instituciones y organizaciones dedicadas a la cultura posean un sitio de internet oficial. Las ventajas son conocidas; permite una rápida y económica difusión de las actividades que se llevan a cabo, facilita la comunicación de datos de contacto, horarios y direcciones, ayuda a crear y fortalecer una identidad institucional de cara a los usuarios.

En este marco, el sitio, en la actualidad, incluye dos secciones: una que hace hincapié en quiénes somos y qué tenemos, y la segunda en qué hacemos. Las secciones están identificadas a partir del uso de diferentes barras de navegación. En la horizontal, encontramos una descripción del Museo, sus orígenes, su misión; una descripción del acervo patrimonial, y de las salas; y, en tercer lugar, una descripción del servicio de Biblioteca. En la barra de navegación lateral, en cambio, hemos decidido enfatizar el qué hacemos, por lo cual cada área tiene reservado una sección propia para mostrar los diferentes proyectos y los servicios que realiza.

Sin embargo, un sitio web es mucho más que una herramienta de comunicación; debe pensarse como una plataforma de trabajo interdisciplinario, una vitrina más para el patrimonio cultural que alojan nuestras instituciones y una herramienta para dar a conocer qué hacemos, además de quiénes somos. En este sentido, en el Museo Naval de la Nación (MUNN) estamos llevando a cabo un proyecto de sitio web que contemple el desarrollo de diferentes recursos digitales.



En primer lugar, el MUNN llevará adelante una colección de recursos didácticos para docentes que tengan como eje la colección del Museo. Se trata de una serie "cuadernillos de trabajo" que incorporan las piezas fundamentales de la colección en secuencias didácticas tanto para nivel inicial, como para nivel medio. El objetivo es llevar el Museo a las escuelas y proponerles a los docentes proyectos, materiales, actividades para el dictado de sus clases. De esta forma, la visita al Museo no es una simple salida de esparcimiento, sino un momento significativo en el proceso de aprendizaje y enseñanza.

En segundo lugar, desde el MUNN queremos que nuestros "tesoros ocultos" cobren protagonismo y para ello estamos diseñando publicaciones mensuales en formato "boletines" cuyo eje sean piezas elegidas. Las publicaciones digitales nos permiten realizar textos de alta calidad tanto desde el punto de vista académico, como desde el punto de vista visual, sin los

costos y las dificultades del papel.

En tercer lugar, el área de conservación y restauración junto a las áreas de comunicación y educación están desarrollando recursos audiovisuales que muestren el trabajo en los talleres. El contenido en formato de pequeños videos permite dar a conocer la trastienda del Museo. Están pensados, además, para enfatizar la relación de los saberes que se utilizan en las tareas de los museos, saberes provenientes de disciplinas tan dispares como la química, las artes visuales, el modelismo.

En cuarto lugar, estamos desarrollando líneas del tiempo a partir de aplicaciones digitales gratuitas que permiten re articular las piezas, la información, y el conocimiento esparcido en el Museo. Con la ayuda de estas herramientas digitales, se crean presentaciones con recursos visuales, auditivos y textuales que formulan nuevos recorridos, o recorridos alternativos a los propuestos por la articulación de las salas, sin tener que modificar la estructura del museo.

Por último, el sitio web está pensado como una herramienta fundamental para dar visibilidad interna y externa al trabajo del Museo; por eso, resulta fundamental, en nuestra opinión, dar espacio para presentar todos los proyectos que llevamos adelante y las acciones implicadas. Finalmente, es un espacio y una herramienta para el trabajo colaborativo. En muchos casos, las instituciones se caracterizan por formatos de gestión en el que el trabajo se lleva adelante en forma aislada y compartimentalizada. El sitio web nos propone un espacio de encuentro y de trabajo en equipo; por ello, los beneficios que surgen de su implementación superan ampliamente las dificultades que puedan encontrarse en su desarrollo.

Cecilia Noce
Museo Naval de la Nación
Tigre. Buenos Aires

Sala de la Memoria de Nuestros Mártires

Nicolas Juan Rubén Diaz
Nelson Gustavo Quiroga
Humberto Sebastián Pérez Arrieta
Chemical. La Rioja

Acciones llevadas adelante por nuestro equipo de trabajo:

AÑO 2.014:

Atención al público de lunes a viernes, en los horarios de 09:00 a 13:00 hs y de 18:00 a 22:00 hs, primero en una habitación de la Casa Parroquial de la Ciudad de Chemical, después en su **edificio propio** dentro del mismo predio.

20 de febrero: se finalizó con la construcción del edificio propio de la Sala de la Memoria, faltando solamente la instalación eléctrica, mejoras externas y pintura. También nos asociamos a la **S.A.A. Sociedad Argentina de Antropología**, prestigiosa institución científica del país.

24 de marzo: convocamos a diferentes organizaciones e instituciones para realizar una jornada por la Memoria. Durante la mañana, participamos de la ceremonia protocolar del Día Nacional de la Memoria, por la Verdad y la Justicia en el "Sitio de Memoria" frente a la ex Base de la Fuerza Aérea de Chemical. Por la tarde, llevamos a cabo el **Encuentro por la Memoria** en la Sala, pintamos las paredes internas, externas y las aberturas de la nueva edificación, en simultáneo con una radio abierta de debate y reflexión.



25 de marzo: participamos de la presentación del libro "Sin Echar Raíces sigo Caminando" del dirigente campesino Rafael Sifre en el **Congreso de la Nación** junto a otras organizaciones de la Provincia.

25 de abril: organizamos la presentación del libro "Sin Echar Raíces sigo Caminando" de **Rafael Sifre**, ex colaborador y amigo de Monseñor Enrique Angelelli, en el en el Salón de los Mártires de la Ciudad de Chemical.

Junio: se culminó con la **instalación eléctrica** externa e interna de la Sala con colaboración de la Escuela Técnica Secundaria "Monseñor Enrique Angelelli" de nuestra ciudad y finalizamos la **pintura de las paredes** externas del edificio (tarea realizada en conjunto con el Centro de Estudiantes de la Universidad Nacional de La Rioja Sede Chemical, el Grupo Juvenil El Peregrino, el Grupo Scout Tinkunaco, militantes sociales y políticos de diversos espacios).

2 de Julio: participamos en la **Feria del Libro Chemical 2.014**, llevando adelante una charla-debate titulada "Los Mártires Riojanos, 40 años después". Como también presentamos documentación y bibliografía del tema.

3 de julio: participamos en la **velada artística y reflexiva** exigiendo justicia por el Asesinato de Monseñor Angelelli en la Ciudad de La Rioja, convocada por el Obispado de la Provincia y diferentes organizaciones sociales.



4 de julio: se dio a conocer el **veredicto del juicio** correspondiente, donde fueron condenados a prisión perpetua el ex Comodoro Luis Fernando Estrella y el ex Comandante del III Cuerpo de Ejército Luciano Benjamin Menéndez.

17 de Julio: realizamos el **Acto de Inauguración del Nuevo Edificio** de la "Sala de la Memoria de Nuestros Mártires" con la presencia de Anabel Alcaide de la Secretaría de Derechos Humanos de la Nación, el Obispo Marcelo Colombo, representantes de la Asociación de Ex Presos Políticos de la Provincia de La Rioja, el Secretario de Cultura de la Provincia Pedro Agost, Representantes de Derechos Humanos del Municipio de Río IV, legisladores provinciales y autoridades del Gobierno Municipal local.

18 de Julio: Al conmemorarse el **38° Aniversario del Martirio de Fray Carlos Murias y del Párroco Gabriel Longueville**, tuvimos participación en las actividades organizadas por la comunidad. Las mismas se realizaron, como cada año, en la Gruta de los Mártires (Bajo de Lucas), donde fueron encontrados sus cuerpos y se presentó un stand con banners, libros, fotografías y folletería. Por la tarde, durante esa misma jornada, la Sala recibió la visita del Escritor Ricardo Forster y la Senadora Nacional Teresita Luna.

26 de Julio: participamos de la organización y coordinación del **"II Encuentro de Organizaciones Sociales de la Provincia"** en Sañogasta recordando el asesinato del militante del Movimiento Rural Campesino Wenceslao Pedernera. Se exhibieron documentales inéditos historiográficos.

3 de Agosto: presentamos un stand con libros, documentos, banners y fotografías en la **"Ermita El Pastor"** contiguo a la localidad de Punta de Los Llanos a 40 km de Chemical, lugar del asesinato de Monseñor Enrique Angelelli, en su 38° Aniversario.

8 de Agosto: participamos de la **Feria del Libro Provincial** en la Ciudad de La Rioja con proyecciones de audiovisuales y una charla debate denominada "A 40 años de los Mártires Riojanos".

12 de Agosto: colaboramos con el **Taller "Compromiso, Militancia y Ciudadanía"**, organizado por el Párroco de Chemical, Carlos Baigorri, contando con la colaboración activa de grupos de estudiantes de nivel terciario pertenecientes a distintas instituciones del medio local.

29 y 30 de Agosto: nos hicimos presentes en las **Fiestas Patronales de la Localidad de Patquía** a 70 km de Chemical. Brindamos una charla informativa sobre el "Contexto socio histórico del País en el que se dio el Martirio" y colocamos un stand en la explanada de la Parroquia de esta localidad.

6 de Septiembre: brindamos una charla en la Sala, denominada: "El Patrimonio Cultural y Natural de Los Llanos Riojanos" a los chicos integrantes del **Grupo Scout "Tinkunaco"** de Chemical.

20 de septiembre: en el Salón de los Mártires se llevó a cabo un **"Encuentro de Grupos Juveniles Parroquiales"**. En la Sala recibimos la visita de integrantes del Decanato de Los Llanos Riojanos, abarcando a 8 Departamentos de la zona sur de la provincia.

28 de Septiembre: realizamos una exposición de banners, bibliografía, videografía y fotografías al celebrarse el **"Día Nacional de las Bibliotecas Populares"**, en la Plaza Federal de la Ciudad de Olta (a 32 km), junto a instituciones hermanas de la zona.

8 de Noviembre: recibimos la visita del **"Foro de Jóvenes del Movimiento Campesino de la Región de Los Llanos Riojanos"**, que realizaba su encuentro anual en Chemical.

9 De Noviembre: estuvimos en el **"IV Encuentro de**

Localidad de Tama a 70 km, con un stand y materiales de formación.

11 de Noviembre: Nos visitó la Lic. Antonella Di Bruno del **Archivo Nacional de la Memoria** para evaluar la conservación de los materiales expuestos en la Sala.

12 de Noviembre: participamos de la **Feria del Libro de la Ciudad de Chilecito** a 200 km de Chamental, con una charla sobre la historia de los Mártires riojanos y un stand con banners, libros y folletería.

También este año **visitaron la institución numerosos contingentes** de estudiantes primarios y secundarios de la zona, turistas de diferentes partes del país como también investigadores en historia. Se destaca la presencia del **Sr. Obispo de la Región de Etables**, Francia, junto a Religiosas de la misma nacionalidad. Lugar de nacimiento de Gabriel Longueville.

Visitas que quedaron documentadas en nuestro libro histórico institucional.-

AÑO 2.015:

5, 6 y 7 de Febrero de 2.015: participamos del **"Seminario Nacional de Formación Teológica y de Comunidades de Base"** en La Rioja Capital a 120 km de nuestra ciudad.

10 de Febrero: recibimos la visita del **Lic. Marco Gallo U.C.A. de Bs. As.**, asesor ante el Vaticano, quien llegó a nuestra provincia para conocer y evaluar los sitios donde fueron asesinados Mons. Angelelli, los Sacerdotes Carlos Murias y Gabriel Longueville, así como también la Sala de la Memoria.



4 de Marzo: se conforma la **Comisión por la Memoria**, integrada por distintas agrupaciones sociales y políticas (Asociación de Maestros y Profesores, Cooperativa de Calzado Chamental, Grupo Juvenil del Instituto Secundario Pbro. "Luis Torres Molina", Secretaría de Cultura del Municipio, Secretaría de Juventud, la Sra. Vice Intendente Municipal, Grupo Juvenil "El Peregrino" y jóvenes militantes de distintos partidos y agrupaciones sociales) con la finalidad de organizar las actividades relativas al "Día Nacional de la Memoria, por la Verdad y la Justicia".

14 de Marzo: participamos del **"3° Encuentro de Historiadores y Escritores de Los Llanos Riojanos"** en la Ciudad de Chepes a casi 200 km de Chamental. Presentamos una charla sobre el estado de los Museos en la región y el cuidado del patrimonio cultural de la zona.

18 de Marzo: asistimos a la lectura del veredicto del juicio por Delitos de Lesa Humanidad contra el **Alfárez Pezzetta** en la Ciudad de La Rioja, donde fue condenado a Prisión Perpetua por los delitos de homicidio agravado, privación ilegal de la libertad y tortura cometidos en perjuicio de los Sacerdotes Carlos de Dios Murias y Gabriel Longueville, durante la última dictadura cívico-militar.

24 de Marzo: al conmemorarse un nuevo **"Día Nacional de la Memoria, por la Verdad y la Justicia"**, se inauguran:

- Un **mural colectivo** realizado en una de las paredes laterales externas de la "Sala de la Memoria de Nuestros Mártires".
- Un **espacio verde** en los alrededores de la "Sala de la Memoria".
- Por la tarde se realiza un **"Taller de reflexión y ciudadanía"** con participación de los vecinos de Chamental y se proyecta posteriormente la película riojana "El Bumbún" (del Director Fernando Bermúdez), a través del servicio del Cine Móvil de la Secretaría de Cultura de la Provincia.

25 de Marzo: recibimos la visita de dos Religiosas provenientes de la Provincia de **Santa Fe**, que trabajan con víctimas de Trata de Personas.

2, 3 y 4 de Abril: participamos de la **Feria Departamental del Productor Artesanal** organizada por la Secretaría de Turismo Municipal, mediante una exposición de banners, bibliografía, fotografías y folletería en el edificio de la misma, junto al Centro de Artesanos local.

19 de Abril: expusimos nuestro stand con banners, bibliografía y folletería en las actividades por el 423° Aniversario del **Dpto. Famatina** en su plaza principal, a 300 km de Chamental.

1 de Mayo: colaboramos con una jornada de reflexión y debate con la participación de docentes de la **Cátedra "Monseñor Angelelli" de la U.B.A.**, en el Salón de los Mártires. Realizamos un recorrido guiado hacia la Señalización de Sitio de Memoria y la Gruta de los Mártires, lugar donde se produjo el asesinato de Longueville y Murias a 5 km de nuestra ciudad.

15 de Mayo: estuvimos presentes en la Celebración Religiosa por el **Cierre de la Causa de Canonización** de los Sacerdotes asesinados, con participación de familiares de Carlos Murias y del laico Wenceslao Pedemera, artesanos que trabajaron en las cooperativas rurales conformadas por Mons. Angelelli y campesinos que trabajaban en aquel momento en los obrajes de la zona.

3 de Junio: desde la Sala de la Memoria adherimos a la convocatoria y participamos de movilización bajo la consigna **"Ni Una Menos"**, realizada en todo el país con amplia participación popular.

17 de Junio: se realizó en el Colegio Provincial "Alberto Breyer", de la localidad de Patquia, el Taller **"Violencia de Género y Trata de Personas"**, organizado por la "Sala de la Memoria de Nuestros Mártires", a cargo de las Licenciadas Mercedes de Isla y Graciela Vargas, con amplia participación de los vecinos de la localidad.

18 de Junio: se replicó en el I.S.F.D. **"Teresa Caveró"**, de la ciudad de Chamental, el Taller "Violencia de Género y Trata de Personas", previa visita a las tres FM locales de mayor llegada a la comunidad.

22 de Junio: nos visitó el **Dr. Aldo Morales, ex juez de la causa Angelelli** (el primero en caratularlo como "homicidio") que posteriormente entregó material sobre la represión de la dictadura militar en la Provincia de La Rioja.

6 de Julio: adquisición con recursos propios de **equipo de sonido, estufa, ventilador, alargues, estantes y cafetera eléctrica** que permiten mejorar las condiciones de trabajo y los servicios brindados por nuestra Sala.

17 de Julio: realizamos, junto a una productora audiovisual local, MEDEA, la grabación de audio y posterior **elaboración de un video sobre vida y obra de Carlos y Gabriel**. Posteriormente, presentamos el mencionado material en un taller reflexivo brindado por el Párroco Carlos Baigorri. Para este trabajo nos pusimos en contacto con la Embajada Argentina en Francia, quienes nos aportaron valiosa información del Padre Longueville.

18 de Julio: participamos de las actividades por el **39° aniversario del asesinato de Carlos y Gabriel**, con una exposición de libros, documentación y folletería, en la Gruta de los Mártires (lugar donde se encontraron sus restos en el año 1.976).

23 de Julio: realizamos una exposición de libros en la Biblioteca Popular "Mitre", durante la ejecución del Taller **"Vida de Carlos Murias"**, a cargo del Párroco local Carlos Baigorri y la Dra. Marisa Reinoso (abogada querellante en el juicio por el asesinato de los sacerdotes y en la Megacausa iniciada recientemente). Evento organizado por la A.M.P. Asociación de Maestros y Profesores de La Rioja.



25 de Julio: estuvimos presentes en las actividades conmemorativas del asesinato de **Wenceslao Pedernera**, en la localidad de Sañogasta a casi 200 km de nuestra ciudad. Colaboramos con la coordinación de las actividades.

1 de Agosto: participamos en el "**Encuentro de Dirigentes y Militantes Sociales**" organizado por el Decanato de Los Llanos y realizado en la Ermita de Monseñor Angelelli (Punta de Los Llanos), a cargo del Sacerdote Carlos Saracini, el militante e hijo de desaparecidos Ramiro Mena y el Secretario de Derechos Humanos de la Provincia de La Rioja, Délfor Brizuela. Se contó con la participación de numerosas organizaciones y agrupaciones sociales y políticas del país.

4 de Agosto: brindamos, durante la mañana, la Charla "Contexto social e histórico del Martirio de Carlos y Gabriel", en la **E.P.E.T. Escuela Técnica "Monseñor Enrique Angelelli"** de la Ciudad de Chamental. Por la noche, realizamos la misma actividad en el "**C.E.J.A. Centro Educativo de Jóvenes y Adultos**" de nuestra localidad, contando con una amplia participación de los jóvenes en ambas instituciones educativas.

24 de Agosto: visitamos y entrevistamos a la delegada provincial del **I.N.A.D.I. en La Rioja, Licenciada Alejandra Romero**, quien nos recibió con gran afecto en su oficina, donando a nuestra institución 59 publicaciones que fomentan la defensa de los DDHH. Logramos acordar la organización de actividades conjuntas a futuro.

27 de Agosto: asistimos al inicio de la ronda de testimonios enmarcados en la "**Megacausa por Crímenes de Lesa Humanidad**" que investiga la detención ilegal, tortura y vejaciones sufridas por cientos de riojanos y riojanas antes y durante la última dictadura cívico-militar.

9 de Septiembre: efectuamos, con recursos propios, la **instalación del servicios de internet, WIFI y agua potable** en Sala de la Memoria

18 de Septiembre: trasladamos nuestro stand a la **Feria del libro Chepas 2.015**, y expusimos la Charla con cortometrajes e imágenes "A 40 años del Martirio de Carlos y Gabriel", ahondando en el contexto histórico de los hechos y fomentando valores democráticos.

21 de Septiembre al 7 de Octubre: brindamos a nuestros vecinos la oportunidad de conocer la **Exposición de banners "Mujica, Cura Villero. Caminos de amor, liberación y organización"** que fue traída a nuestra ciudad por la Secretaria de Derechos Humanos de la Provincia. La misma realizó un recorrido, junto a nuestra institución, por distintas localidades de Los Llanos riojanos.

21 de Septiembre: recibimos la **visita del Conservador Alberto Orsetti, del Archivo Nacional de la Memoria**, quien elaboró un primer diagnóstico que permitirá mejorar la organización y las condiciones físicas de la Sala en pos de una mejor conservación de los objetos que integran nuestra colección. Colección que es patrimonio cultural histórico de los riojanos y argentinos.



28, 29, 30 Septiembre: recibimos la invitación para participar de la "**Feria del Libro Tama 2015, Cuna del Federalismo**" a 70 km de Chamental, que se realizó en la cabecera del Departamento

Ángel Vicente Peñaloza. Allí colocamos nuestro stand con banners, bibliografía, fotografías y folletería; expusimos la muestra "**Mujica, Cura Villero. Caminos de amor, liberación y organización**"; brindamos la charla "**Mártires, a 40 años**" y colaboramos en la gestión de otras dos disertaciones sobre Participación Ciudadana (desde Rosario) y Preservación del Patrimonio Arqueológico (desde Córdoba).

2 de Octubre: organizamos una **Jornada de Cine Cultural e Histórico** donde proyectamos documentales del director cinematográfico Lic. Mario del Boca, docente de la Universidad Nacional de Río Cuarto. Este profesional con nuestra ayuda realizó 5 cortometrajes en la zona de cine etnográfico, varios premiados en festivales de la temática.



14 de Octubre: realizamos la proyección del video "**Carlos y Gabriel, Mensajeros de Fe, Esperanza y Lucha**" en la **Escuela Primaria N° 415 "Carlos de Dios Murias"** al haberse conmemorado, el 10 de octubre, un nuevo aniversario de su natalicio.

6 y 7 de Noviembre: participamos en la "**IX Feria del Libro Chamental 2.015 - hay grandes libros en el mundo y grandes mundos en los libros**", mediante la exposición de folletos relacionados con los Derechos Humanos, así como también la proyección de videos y películas relativas al trabajo realizado por Carlos Murias, Gabriel Longueville y Monseñor Angelelli.

7, 8, y 9 de Noviembre: gestionamos la presencia del Licenciado Miguel Ángel Ritacco de **ADiMRA (Asociación de Directores de Museos de la República Argentina)** a la cual estamos asociados, quien estuvo brindando 3 jornadas de capacitación sobre "Preservación del Patrimonio Cultural Material e Histórico de Los Llanos Riojanos" en nuestra institución, la Biblioteca Popular "Mitre" de nuestra ciudad y en la Feria del Libro Chamental 2.015. El especialista visitó el Museo Municipal y el de Arte Sacro de Polco, realizó también un relevamiento de datos que permitió elaborar un diagnóstico escrito sobre el estado de preservación de los elementos, así como también sobre las condiciones edilicias y ambientales en las que se encuentra nuestro edificio.



Nicolas Juan Rubén Díaz
Nelson Gustavo Quiroga
Humberto Sebastián Pérez Arrieta
Chamental, La Rioja
correo: saladelamemoria@gmail.com

A no llegar tarde: Museología Histórica Patrimonial de la Pacha Urbana y del fin del Mundo.

Dr. Marcelo Weissel
Licenciado en Antropología
CABA

Somos habitantes de ciudades. Nuestra mente dirige la atención a la palabra imaginada y al accionar no verbal de nuestros cuerpos. Nuestra mente glosa, dicta y traduce para escribir, escuchar, comprender y hablar. Así practicamos, en voz, ideas y objetos, la noción de las diferencias racionales, de intuiciones y sentires. Allí en el mundo cosmopolita de la urbanidad prolija y desprolija, el lenguaje museológico corre y se impulsa en la comunicación - interpretación - provocación al sentimiento con una visión históricamente situada y patrimonialmente gestionada.

Si pensamos en una pregunta amplia para la museología ¿Cuántas distancias tenemos entre la taxonomía de la conservación de "bienes culturales" y los canales de decisión sobre los usos ambientales del suelo urbano? Personalmente creo que existe sólo una distancia a recorrer: el manejo consciente y crítico del patrimonio como asunción, por medio de la organización de la sociedad civil, comercial y estatal, de responsabilidades individuales y/o grupales.

En esta perspectiva sirve una breve reflexión museológica patrimonial de la contaminación del Riachuelo de Buenos Aires. A esta altura de las circunstancias debemos aprender de los errores. No hay duda de la contaminación física y ecológica del Riachuelo, dónde los mortales humanos vemos afectada nuestra salud y quehaceres cotidianos. En el mismo contexto en que se desenvuelve la producción social de la incertidumbre tóxica apuntada por la antropóloga Débora Swistun, nativa de la Villa Inflammable de Dock Sud. La toxicidad ambiental afecta las relaciones sociales, partiendo de herencias estructurales (problemas cognitivos y comunicacionales de las personas), rehabilitables sólo con nuevas herramientas que trabajen la conciencia crítica de las instituciones locales para permitir proyectar el manejo del patrimonio urbano. En esta perspectiva el ciclo de Licenciatura en Museología Histórica y Patrimonial de la Universidad Nacional de Lanús ha revisado su plan de estudios para promover los valores sociales de la universidad en su territorio de influencia: una tierra o Pacha Urbana cargada de múltiples significaciones tanto en el Riachuelo como en Tierra del Fuego.

¿Existe el fin del mundo?: Arqueología Pública en Ushuaia

El fin del mundo es un género clásico de la industria de la comunicación internacional. Para ejemplos bastan el clásico libro "La guerra de los mundos" (H.G. Wells 1898) replicada por Orson Wells en 1938, pasando por "Dr. Insólito o: Como aprendí a dejar de preocuparme y amar la bomba" (Kubrick 1964) hasta "Seeking a Friend for the End of the World" (Lorene Scafaria 2012). En los últimos 30 años Ushuaia y Tierra del Fuego ha afirmado una marca sobre el fin del mundo, quizás de manera un poco inconsciente, pero de mucha reflexión local que retoma la historia del concepto.

Así vale preguntarnos ¿Cuántos conceptos culturales americanos se hablan en Ushuaia? ¿Qué lugares hay cercanos a la ciudad para conocer y recrearse en el origen de la ciudad? Sin duda son unos cuantos, pero como siempre insuficientes para hacer conscientes las significaciones que se proyectan en la sociedad. De allí que de manera sintomática desde el año 2012, se desarrollan trabajos arqueológicos en el Lugar Histórico Nacional Misión Anglicana de Ushuaia. Los mismos se originan en una alarma de la sociedad fueguina respecto del desconocimiento y especulación inmobiliaria dirigida sobre el bien patrimonial. En diferentes campañas organizadas a través del Museo del Fin del Mundo, se tuvo como objetivo identificar los paisajes arqueológicos y su manejo público

patrimonial. Trabajos hechos por grupos de personas voluntarias, investigadores del CADIC CONICET, personal de la Base Naval Ushuaia de la Armada Argentina, Personal del Museo del Fin del Mundo, Centro Fuegia, la Universidad Nacional de Lanús, el Museo Yámana, la Fundación Natalie Goodall y la Comunidad Yagan de Ushuaia. Éste proyecto fue formalizado por la Secretaría de Cultura Provincial, Dirección Provincial de Museos y Patrimonio Cultural del Gobierno de la Provincia de Tierra del Fuego, Antártida e Islas del Atlántico Sur a través del Consejo federal de Inversiones que subsidió un proyecto durante el año 2015.

Los resultados son sorprendentes. Se identificó cultura material de las sociedades originarias, determinando la existencia de dos concheros con piedras trabajadas asociadas, e instrumentos diversos como arpones e instrumentos líticos. Asimismo se identificó una cantidad de piezas importadas desde Europa, pertenecientes a la Misión Anglicana, como lápices, cuentas de collar, botones, cartuchos de munición, carbón mineral, fragmentos de vajilla, botellas de bebidas y medicinas, gran cantidad de clavos, ladrillos y restos de escoria.

Muchos de estos elementos indican el contacto "consciente" entre el europeo y los pueblos originarios que unieron un estilo de vida victoriano, religioso y capitalista de fines de siglo XIX con la sociedad Yagán que navegaba los canales fueguinos desde hace miles de años. Para reconocer y manejar este patrimonio el proyecto utiliza un abordaje teórico social multiepistémico, tratando con tensiones patrimoniales del sur del continente. El lugar donde se halla el fin del mundo, un lugar recóndito ocupado por etnias o culturas, definidas como enunciados coloniales fundados desde la bioantropología eurocéntrica. Lo cierto es que el establecimiento histórico de un régimen desigual de distribución de las ganancias y una explotación desplanificada y desmedida del medio ambiente, condicionó la situación física y simbólica actual. Asuntos éstos, de incumbencia, para repensar los enfoques sobre el Patrimonio Histórico-Cultural Museológico y / o Arqueológico. Así en el proyecto de investigación patrimonial se incluyen, las circunstancias sociales existentes en Tierra del Fuego para la comprensión de las epistemologías que aún persisten en el llamado "fin del mundo".

Nuevo Plan de Estudios Ciclo de Licenciatura en Museología Histórica y Patrimonial UNLA2014
<http://www.unla.edu.ar/index.php/ciclo-de-licenciatura-en-museologia-historica-y-patrimonial>

Dr. Marcelo Weissel
Lic. en Antropología
correo: weisselmarcelo@hotmail.com

Museos del Mundo.

Museo Memorial de Terezin

Lic. Fabio Javier Echarri
Facultad de Artes, Diseño y Ciencias de la Cultura.
Universidad Nacional del Nordeste -UNNE
Chaco

Lo que fuera una antigua fortaleza y prisión militar en República Checa, fue convertido en cuartel general por la Gestapo, albergue para prisioneros de guerra y gueto para judíos de distintos países. Hoy se preserva el sitio y se gestionan museos que sirven para mantener viva la memoria colectiva y la historia del holocausto en Europa central.

Terezin. Su historia.

Terezin es una pequeña población de la actual República Checa, situada a 65 kilómetros al norte de Praga, en la región de Bohemia, y cerca de la frontera con Alemania. El sitio fue poblado desde el siglo V a C. por los celtas, y luego por los germanos y eslavos. Al promediar el siglo X de nuestra era, Bohemia formó parte del Sacro Imperio Romano Germánico, hasta que en 1212 se convirtió en Reino. En 1516 se eligió a Fernando I como rey de Hungría y Bohemia, manteniéndose la supremacía de los Habsburgo hasta finalizada la Iª Guerra Mundial. La conformación del nuevo mapa europeo trazado en 1918, creó Checoslovaquia y esta región pasó a ser una provincia de este nuevo país.

El pueblo se ubica entre los ríos Labe y Ohre, y nació como una fortificación llamada Theresienstadt, construida entre 1780 y 1790. Además de alojar tropas, sirvió durante años como prisión para opositores políticos. Allí estuvieron detenidos quienes cometieron el asesinato del archiduque Francisco Fernando en Sarajevo, heredero al trono del Imperio Austrohúngaro; hecho que fuera el detonante para el inicio de la Primera Guerra. El



Instalaciones de la fortaleza de Terezin, en República Checa

protagonista principal, Gavrilo Princip, fue encerrado en la celda N°1, donde murió de tuberculosis en 1918. El lugar es un sitio de culto para los nacionalistas eslavos.

La ocupación alemana y Campo de Concentración

Con la ocupación alemana de Checoslovaquia en 1939, Terezin fue convertido en gueto judío y la fortaleza en prisión militar. En los edificios que componen ésta última fueron alojados, en un



Cementerios Nacional y Judío de Terezin

principio, miembros de la resistencia checa y eslovaca contra el nazismo, pero pronto albergaron prisioneros rusos, polacos, yugoslavos, italianos y franceses, que trabajaron en las fábricas militares de

los alrededores. En los cinco años que duró la contienda, 150 mil judíos pasaron por el gueto, y murieron allí unos 33 mil. El resto terminaría en el campo de exterminio de Auschwitz-Birkenau. En la prisión de la fortaleza fueron encerradas 32 mil personas y muchos sucumbieron por las condiciones de vida que debían soportar: hacinamiento, mala alimentación y todo tipo de enfermedades. Pero también por las ejecuciones que se llevaron a cabo hasta el mismo día de la liberación.

En el gueto, los judíos sufrieron lo que, en otros sitios similares de Europa, pero en cierto tiempo se les permitió el ejercicio de las artes y actividades culturales. Existieron cuatro orquestas, grupos de cámara y jazz y numerosos elencos de teatro que contribuían a elevar la moral de sus habitantes. Los niños mantuvieron una distinguida educación durante su cautiverio, aunque lamentablemente, de los 15 mil que por allí pasaron, apenas unos mil sobrevivieron. Fueron encontrados más de 4 mil dibujos infantiles que testimonian la vida en el campo de concentración.

El Museo Memorial de Terezin

Fue creado por el gobierno checoslovaco el 6 de Mayo de 1947 para "preservar el sitio tal como fuera durante la ocupación nazi" Este complejo consta de un conjunto de edificios dispersos y monumentos: La Fortaleza Pequeña, El Cementerio Nacional, el Museo del Gueto, el Cementerio Judío, el crematorio, el monumento a las fuerzas soviéticas, el Cuartel Magdeburg, etc. El cementerio se creó luego de la liberación a propuesta de los propios presos y familiares de los muertos. Se exhumaron



Escenografía teatral en el Museo del Gueto

fosas comunes de judíos y católicos que no pasaron por el crematorio. El sitio reúne 2386 tumbas individuales y fosas comunes. Se calcula que en total se encuentran los restos de unas 10 mil personas. El Museo del Ghetto fue inaugurado en 1991 en el edificio donde funcionara una antigua escuela en el centro del pueblo. Pueden verse ambientaciones con objetos originales de la época, gigantografías con información histórica y se proyectan documentales.

En la Pequeña Fortaleza se inauguró una exposición permanente en 1994, cuyo objetivo fue mostrar la historia de esta prisión, dar testimonio de la persecución política que sufrieron los checos y la vida en el lugar durante la ocupación alemana. Además de las exposiciones, se proyectan videos sobre el tema.

El cuartel de Magdeburg fue restaurado e inaugurado en 1997. Cuenta con recreaciones de sitios del gueto, y presenta exposiciones de pintura, obras literarias escritas por los prisioneros, y recrea el teatro de Terezin.

La gestión del complejo

El Museo del Memorial tiene como objetivo principal la preservación de las evidencias históricas de la ocupación nazi,



Exposición de los dibujos de los niños judíos del gueto de Terezin

pero no descuida la historia de la fortaleza previa a este hecho. Sus colecciones se dividen en cuatro grupos temáticos: documentos escritos, material pictórico, elementos históricos y trabajos de arte de los presos y artistas contemporáneos. Muchos de estos objetos fueron recuperados en el mismo sitio, pero otros se obtuvieron por donaciones de familiares de las víctimas y algunas instituciones. Éstas están gestionadas por el Departamento de Colecciones

Posee también un Departamento de Documentación que se ocupa de la gestión del material escrito – documentos de la prisión, manuscritos, etc.- y gráfico –dibujos, fotografías, postales-. Cuenta con una biblioteca con más de 15 mil volúmenes relativos a la temática que aborda la institución y que puede ser consultada por investigadores. Realiza múltiples actividades de extensión, concentradas fundamentalmente en el sistema educativo de República Checa. Además de la visita guiada, incorpora proyección de filmes y videos, se dictan conferencias, realizan seminarios y talleres, y concretan entrevistas con sobrevivientes del holocausto. Se llevan a cabo, además, investigaciones sobre la historia del pueblo y la invasión alemana del país.

Recorrer Terezin no se compara con Auschwitz-Birkenau. Sin embargo, el lugar impacta. Se conservan los edificios más emblemáticos, entre los que se destaca la Pequeña Fortaleza. Ver la prisión y las celdas individuales y colectivas, impacta. Su historia es anterior a la ocupación alemana, y la administración del complejo museológico no la soslaya. Sobre todo, la que tiene que ver con la prisión de Princip y sus compañeros de la organización Mano Negra. En el sitio se conserva y se mantiene aun el túnel de escape de 500 metros que puede ser recorrido en toda su extensión –si el visitante no sufre de claustrofobia-, el cadalso y muros de ejecuciones, los jardines de los alrededores.

Las tumbas individuales de los cementerios judío y católico, con los nombres y fechas de muerte de quienes no pasaron por el crematorio, son un fiel y duro testimonio que sirve para mantener viva la memoria colectiva.

Los museos de Terezin y sus exposiciones son austeros, sin despliegues tecnológicos que se interpongan entre los objetos históricos y el observador. Quizás porque no son necesarios. Ver la escenografía de un teatro del gueto, los objetos personales de los prisioneros, las partituras allí compuestas, los dibujos de los niños, testimonian por sí solos un horror que no necesita de aditamentos especiales para ser sentido.

Lic. Fabio Javier Echarri

Facultad de Artes, Diseño y Ciencias de la Cultura.
Universidad Nacional del Nordeste -UNNE-. Argentina
correo: fabioecharri@yahoo.com

Actividades ADiMRA

Con el auspicio de la Asociación de Museos de Santa Fe y la adhesión de ADiMRA, se dictaron 2 cursos de 8 horas/cátedra cada uno cuya temática fue el Análisis de factores abióticos y biológicos que alteran recursos culturales atesorados en museos y bibliotecas y las opciones para superarlos. El primero se impartió el 16 de octubre en el Museo Histórico Comunal Rabino Aarón Goldman" (Moisés Ville) y el 2º, el 19 del mismo mes, en el Museo de la Colonización (Dirección de Cultura, Municipalidad de Esperanza). Además se realizó durante 3 días un monitoreo ambiental y biológico en todas las instalaciones de este último y se elaboró un informe. De ambas capacitaciones participaron 45 personas de diferentes formaciones profesionales.

Durante el mes de noviembre, con el auspicio de ADiMRA, del Museo de la Memoria y de la Biblioteca Popular, en la Ciudad de Chamental (La Rioja) se desarrolló el siguiente programa: sábado 7, monitoreo biológico y ambiental en el Museo de la Virgen del Rosario de Polco y en el Museo Municipal. La jornada finalizó con una conferencia en la IX Feria del Libro. El domingo 8, se realizó un monitoreo biológico y ambiental en el Museo Municipal y luego se dictó el curso "Contextos que favorecen el daño biológico en el patrimonio documental reunido en bibliotecas" en la Biblioteca Popular. El lunes 9, en el Museo de la Memoria, se impartió el curso "Situaciones que propician la ocurrencia de perjuicios biológicos en el acervo agrupado dentro de museos". De ambas capacitaciones participó personal de la Biblioteca Municipal, del Museo Municipal, de la Sala de la Memoria, docentes, personal del Municipio e investigadores de la UNLAR. Posteriormente se presentaron los 3 informes correspondientes a los sitios en donde se realizó el monitoreo.



Estas actividades estuvieron a cargo del Lic M Sc Miguel Ritacco, especializado en protección de recursos culturales y miembro de ADiMRA. Se agradece la participación y apoyo de Eva Guebert, Franca Biondi y Nicolás Díaz, como el de las instituciones a las que pertenecen.

Consultas ADiMRA

consultasadimra1@hotmail.com
Miguel Ritacco
correo: miguel.ritacco@gmail.com

Acercando los mares del Sur. Campaña de invierno del Ice Lady Patagonia II

Lic. Carlos Guillermo May
Ice Lay Patagonia II
Asociación de Exploración Científica Austral

El Ice Lady concluyó su campaña de difusión **Acercando nuestros mares del Sur** en el puerto de Tigre, Buenos Aires, con la satisfacción de haber recibido a 13 mil personas abordo y casi 100 escuelas. La muestra montaba en la popa del catamarán Ice Lady Patagonia II expuso material recolectado en las campañas al mar Argentino durante los catorce años de vida de la Asociación. En esta oportunidad, contaron con el auspicio del Instituto de Cultura de la provincia de Corrientes, la Secretaría de Cultura y Educación de la municipalidad de Rosario, la Ciudad de Santa Fe y a la Municipalidad de Goya.

Por primera vez llegaron a puertos del litoral, ya que su anterior embarcación, un guardacostas traído de Finlandia, no tenía las características necesarias para recorrer los ríos argentinos. El catamarán Ice Lady Patagonia II fue diseñado por el ingeniero naval Völker a pedido de la ASOCIACION DE EXPLORACION CIENTIFICA AUSTRAL y teniendo en cuenta la experiencia en los mares de nuestro país.



Amarraron en los puertos de Rosario, Santa Fe, Paraná, Barranqueras en Resistencia y Corrientes y de regreso Goya, Esquina, Diamante y Tigre, entre los meses de agosto y noviembre de este año. Con el objetivo de difundir la cultura de los mares, la muestra diseñada y realizada por Florencia Andersen y Eduardo May y el diseñador Diego Andersen, sobre dos ejes temáticos: Antártida y la vida de Luis Piedra Buena, un prócer de la navegación nacional.

Mediante objetos, paneles informativos, ambientaciones y material audiovisual se acercó al público nuestro patrimonio histórico y natural. Los cortos audiovisuales pueden verse en la sección "video" de www.iceladypatagonia.org.ar.

La ubicación lograda en los puertos, el tamaño del catamarán, el trabajo incansable de Cora de Alvear, quien recibía y guiaba a los visitantes y la amplia difusión en los medios locales, dio la satisfacción de la tarea cumplida a todos los que participaron de esta experiencia.



Cora nos cuenta "El Museo a bordo fue una experiencia inolvidable, el contacto con la gente, recibir las escuelas, las preguntas de los chicos, sus caritas de sorpresa ante las cosas que les mostramos y sus "UEEEE" ante los huesos de las ballenas!

Y continua: nunca me imaginé frente a una clase y allí estaba frente a esos chicos que me decían "seño" y querían escuchar lo que tenía para contarles. Tampoco nunca había hecho una nota con periodistas, ni había hecho un programa en vivo para la Tele. ¿De la nada me convertí en comunicadora y los chicos me decían "Seño Ud. es la de la tele?"-

Todas las ciudades nos recibieron con los brazos abiertos, sus autoridades, la Prefectura, la gente. Nos facilitaron todo, nos ubicaron en los mejores lugares de los puertos, nos ayudaron a difundir la exposición, nos visitaron y nos felicitaron.

El plan original era llegar hasta Posadas y luego a Asunción. A pesar de no haber completado los todos los puntos de la campaña, la consideramos muy exitosa y cumplimos nuestros objetivos de



difusión ampliamente –explica Guillermo May, secretario. Acostumbrados a respetar las condiciones que impone la naturaleza tuvieron que reprogramar el derrotero: Jorge May, capitán, nos cuenta con mas detalles este cambio: la falta de anclas y la poca seguridad para la navegación del río Paraguay por ser fronterizo, fueron las principales causas. Además de no conseguir buena información cartográfica de Posadas y Encarnación, el nivel del Paraná nos hacía imposible pasar bajo un cable de 500.000 volt sin generar un arco voltaico a nuestros palos.

Luego de haber participado en la regata Velas Latinoamérica 2014, bautismo de fuego en los mares mas peligrosos de América junto a la Fragata Libertad y a los grandes veleros del continente, el Ice Lady Patagonia II también tuvo que enfrentarse a condiciones muy distintas de navegación: falta de cartografía confiable, la corriente y el lecho del río necesitaron de la pericia de su capitán Jorge May. La ayuda de navegantes locales que se acercaban curiosos a visitar al catamarán de 30 metros, facilitaron en parte las dificultades. Hubo que improvisar maniobras de amarre en las costas del río cuando no fue posible detenerse en puerto. Bucear a ciegas para liberar las palas de la hélice y maniobrar empujando los camalotes para salir del puerto de Santa Fe.

El ICE LADY PATAGONIA II y su muestra dejaron una fuerte impresión y recuerdos entre los escolares y público que la visitó.

Lic. Carlos Guillermo May
Ice Lay Patagonia. Asociación de Exploración Científica Austral
correo: info@iceladypatagonia.org.ar

Lo criollo y lo gauchesco en Anisacate

Nilda Beatriz Moreschi

Directora de Educación y Cultura de Anisacate
Córdoba

*"... el indio que pereció vive en el gaucho;
el gaucho que está pereciendo sobrevive en el criollo actual y
los tres vivirán en el argentino futuro".*

Ricardo Rojas [1951] Eurindia, Buenos Aires, Losada.

Introducción

¿Quedan en nuestros pueblos rastros de "lo criollo"? En caso de ser así, ¿cuáles son las expresiones que permanecen? ¿Cuáles han vencido los embates de estos tiempos tan cambiantes? ¿De qué manera?

Para responderme busqué con ojos atentos entre mi gente, la de una pequeña localidad cordobesa denominada **Anisacate**, convencida de que "al pintar mi aldea, pintaré de cierta manera el mundo que nos rodea".

La palabra CRIOLLO proviene del portugués **crioulo**, surgió en la época colonial para designar a las personas nacidas en América que descendían exclusivamente de padres españoles o de origen español, en un sentido amplio, alude a los descendientes de europeos, fuera de Europa.

Con el curso de los siglos el significado de criollo ha evolucionado y ha ajustado su sentido dependiendo de la localidad geográfica y del contexto en que se usa; según la acepción latinoamericana, que compone el 90% del mundo hispanohablante, "criollo" quiere decir "del país" o "nacional", en lugar del uso originario de persona nacida de padres extranjeros.

En la actualidad, la noción "criollo" refiere a las personas nacidas en un país hispanoamericano, pero también a los **sujetos u objetivos con características propias y distintas de estos países**. Criollo es, por lo tanto, **algo propio, distintivo o autóctono de Latinoamérica**, involucra lo producido en el ámbito cultural, por algunas de estas naciones.

En nuestro país, el hablar de lo "criollo", está asociado a lo gauchesco y a lo tradicional. Así tenemos el caballo criollo que desciende del caballo andaluz y se cría en América del Sur; el pan criollo un pan casero simple y muy difundido, la salsa criolla que incluye tomate, cebolla, ajo y vinagre (conocida como chimichurri y se utiliza para aderezar la carne) y numerosas recetas de comidas criollas, que han guardado sus secretos a lo largo del tiempo.

También se aplica al idioma que es el resultado de la mezcla de elementos de lenguas diferentes hasta llegar a ser la lengua principal de un territorio, en nuestro país se asimila al idioma gauchesco y sus textos como el Martín Fierro.

Lo criollo y lo gauchesco en Anisacate

¿Cuáles son las manifestaciones culturales expresan "lo criollo" como parte de la identidad de algunos miembros de la comunidad de Anisacate?

Un nutrido grupo poblacional señala que desde siempre poseen o usan equinos para algunas tareas cotidianas, para distintos juegos y carreras que llaman cuadreras, para desfilas y participar de las Fiestas Gauchas y las Fiestas Patronales locales y de localidades cercanas como Alta Gracia.

Además conservan herramientas que se usan con los caballos e integran Agrupaciones Gauchas que



organizan diferentes actividades para recaudar fondos: encuentros de doma y folclore, peñas, festivales con juegos, música y destrezas criollas, donde participan ataviados con las prendas propias del gaucho.

Reconocen como costumbre, como conocimiento tradicional y como parte de sus juegos lo relacionado con los caballos y con los oficios o artesanías referidos a los mismos: trabajan el cuero y confeccionan los aperos y las sogas del ganado caballar, colocan las herraduras, hacen las caronillas (uno de los elementos que integran el apero)

En relación con lo anterior, podemos afirmar que rescatan lo relacionado con "lo criollo, lo folclórico y lo gauchesco" como elementos simbólicos de Anisacate y se puede determinar que en las percepciones y significaciones de muchos de ellos se definen algunas representaciones relacionadas con lo criollo, equiparando este concepto con lo gauchesco.

Se detecta que esta asimilación también se da: a todo lo que concierne a los gauchos: caballos, destrezas, etc. y a las comidas, las danzas, los cantos, los atuendos, los oficios, payadas, etc. que se consideran tradicionales también lo denominan gauchesco.

Esta percepción lleva implícita una mirada positiva hacia el **gaucho, lo criollo, lo tradicional y el caballo como símbolos de identidad**. No hay entre los entrevistados una problematización ni un cuestionamiento de la representatividad y del peso identitario del gaucho o "lo gauchesco", ni de su construcción. Esta es entendida como un rasgo identitario natural y de larga trayectoria en la comunidad, que tiene una fuerte presencia.

Nilda Beatriz Moreschi, Museóloga

Directora de Educación y Cultura de la Municipalidad de Anisacate. Córdoba

correo: nildamoreschi@hotmail.com

El Museo, un puente necesario entre la escuela y la sociedad.

Patricia A. Trucconi y Lorena M. Benedetti
Área de Educación e Investigación del Museo de la Ciudad
Totoras. Santa Fe

El Museo de la Ciudad de Totoras de la provincia de Santa Fe fue inaugurado el 19 de mayo de 2013, como un espacio que brinda a la comunidad un modo de conocerse, entendiendo su historia, reflejando sus producciones culturales, interpretando a sus creadores y recuperando los personajes e instituciones que hicieron posible la construcción de la ciudad. Este Museo aborda la problemática histórica, social, artística y cultural en sus diversas manifestaciones en Totoras desde sus comienzos hasta nuestros días, relacionándolas con la comunidad y con otras instituciones afines (gubernamentales o no), para llevar



adelante políticas comunes que propicien el desarrollo y el beneficio cultural de la sociedad.

El Área de Educación e Investigación trabaja con el fin de articular propuestas educativas del Museo con las instituciones escolares de la localidad y de la región. Realiza investigaciones, recupera relatos orales para el archivo de voces, genera material didáctico específico para cada muestra y socializa las producciones e información en un blog del Área de Educación del Museo.

En el marco de la realización del I Encuentro Regional "Voces que construyen identidad" organizado por esta institución durante el mes de agosto del año 2015, se socializaron experiencias educativas que deseamos compartir en este espacio de la revista. Actualmente la sociedad necesita que todos sus actores participen en la tarea educativa. En este sentido los museos se involucran y trabajan para su comunidad sosteniendo relaciones sólidas con otras organizaciones sociales como la escuela y desarrollan la interpretación de su patrimonio en colaboración y corresponsabilidad. Los museos vienen afirmando en los últimos años su misión educativa como una de sus principales maneras de ser. Para socializar patrimonios, herencias, ideas y actuar como mediador cultural el museo realiza diferentes acciones: recopila y conserva fuentes orales y escritas a fin de democratizar la información, provee materiales y publicaciones, diseña y pone a disposición diferentes dispositivos didácticos que favorecen el pasaje del relato de la historia a fin de generar en las nuevas generaciones una memoria activa con una narrativa que supere los puntos de vista únicos y que pueda ser revisada críticamente

El servicio educativo del Museo de la Ciudad pretende desarrollar desde el Área de Educación diferentes intervenciones y dispositivos didácticos para abordar la historia local en distintos niveles del sistema educativo. El campo del museo es primariamente visual, en consecuencia desarrollamos técnicas de interpretación y explicación del contenido con recursos multimediales, hipertextuales e interactivos. Los mismos están contenidos en una CAJA DIDÁCTICA que contiene diversos soportes lúdicos para abordar "La historia de la Ciudad".

Una de las propuestas del servicio educativo para trabajar con el contenido de la caja didáctica de la historia de la ciudad se pone en marcha con el proyecto "El Museo va a la Escuela". Éste pretende convertirse en puente entre el museo y la escuela a fin de acercar las investigaciones y los dispositivos lúdicos y didácticos a los distintos espacios curriculares y grupos escolares de las instituciones educativas de la ciudad y de la región.

La propuesta consiste en trabajar a través de la modalidad de talleres la Historia Local de la Ciudad, coordinando con docentes y alumnos encuentros con las profesoras a cargo del Área de Educación del Museo a fin de que las mismas visiten las escuelas para desarrollar el taller en el aula utilizando todo el material elaborado para la Caja Didáctica "La historia de la Ciudad". De esta manera el museo se abre a la comunidad y socializa sus producciones en otros espacios y con diferentes públicos, niños y adolescentes.

Proyecto "El Museo va a la Escuela"

Objetivos

- Dar a conocer la historia de la ciudad través de la implementación de talleres en las aulas, con estudiantes del nivel inicial, primario y secundario.
- Brindar información sobre los orígenes fundacionales y el poblamiento de la localidad a fin de analizar el pasado para entender la historia regional en el marco de las políticas del Estado Nacional.
- Valorar la historia local a fin de afianzar los sentimientos de pertenencia a nuestro territorio.

Contenidos

- Los orígenes fundacionales de la localidad.
- El surgimiento de las primeras instituciones.
- Las autoridades comunales y municipales.
- El poblamiento del espacio urbano.
- Cartografía. Planos de la ciudad. Nomenclatura de las calles.

Metodología

Talleres con propuestas lúdicas e interactivas para generar aprendizajes colaborativos. Técnicas de trabajo grupal y lúdico basadas en la observación, la contrastación y el debate a partir de la proyección de audiovisuales, el análisis de fotografías antiguas, documentos y material cartográfico.

El proyecto está basado en valorar la importancia de la cooperación entre instituciones (Museo – Escuelas) a fin de desarrollar su función educativa en la sociedad actual, de manera tal que se materialice eficazmente ante una audiencia de diversas edades. En ella, los museos no son ajenos a los cambios en las tecnologías de la información y la comunicación. En este sentido se crea una herramienta a partir de la cual los usuarios de la web dejan de ser solamente consumidores. El blog del Área de Educación del Museo de la Ciudad se constituye en la base de la circulación de contenidos colectivos, de propuestas colaborativas y de contactos entre personas generando aprendizaje cooperativo basado en el conocimiento compartido de la historia de ciudad.museodelaciudadtotoras.blogspot.com.ar

Patricia A. Trucconi

Prof. en Ciencias de la Educación. Docente.

Lorena Benedetti

Prof. en Ciencias Sociales. Docente. Investigadora.
correo: museodelaciudadtotoras@gmail.com

La memoria para la historia, antárticos fueguinos

Mirtha Susana Rodríguez Parodi
Museo del Fin del Mundo
Ushuaia, Tierra del Fuego A.I.A.S.

En la Provincia de Tierra del Fuego, Antártida e Islas del Atlántico Sur, Ushuaia su capital cuenta con el *Museo del Fin del Mundo* que contiene uno de los más abundantes depósitos de objetos y bienes museables históricos y arqueológicos; además cuenta con un Archivo Histórico, cuyo valor de reservorio tiene una significativa función social en la preservación y difusión del material escrito, fotográfico y oral.

En el 2009, año previo al bicentenario, fue solicitado al Museo del Fin del Mundo pensar algún tema relacionando el bicentenario de la revolución de Mayo de 1810 con la provincia fueguina. Surgió así el tema de *Haciendo Patria en la Antártida* que comprende al colectivo fueguino participante de las acciones tanto de exploración como de instalación de bases en la Antártida.

El propósito de esta producción está dado por la peculiaridad que presenta el conjunto social de la isla, conglomerado de personas provenientes de las distintas provincias y países limítrofes con un débil arraigo de los residentes a la provincia fueguina. Con la *memoria antártica* nutrida con las *historias de vida* se procuran incentivar a los sujetos/protagonistas sus recuerdos en libertad y así poder propiciar relatos históricos biográficos que generen historias locales y regionales contextualizadas en los procesos de tensión histórica fueguina y austral para la apropiación y difusión.

Como expresa Enzo Traverso, "¿De dónde proviene esta obsesión por la memoria? Se podría responder invocando la distinción establecida por Walter Benjamin entre la "experiencia transmitida" y "la experiencia vivida". La primera se perpetúa casi naturalmente de una generación a otra y va forjando las identidades de los grupos y de las sociedades en la larga duración; la segunda es un rasgo típico de la modernidad, es una vivencia individual, frágil, volátil, efímera. En nuestra provincia, además de los sistemas de valores instalados de esta modernidad líquida, se emplaza la particularidad de una sociedad de paso cuya conformación social es particular, con determinado tiempo de permanencia en la isla.

La historia de las experiencias antárticas es una historia temprana y de reciente duración. Las entrevistas fueron realizadas a un grupo de personas protagonistas de campañas antárticas que brindaron sus testimonios. Todos esos sucesos cotidianos son elementos que coadyuvan con la legitimación del discurso sobre la presencia fundacional de la Argentina en la Antártida e Islas antárticas y subantárticas.

Por esos encuentros fortuitos, un amigo me dice que debería hacerle una entrevista a su padre, el Sr. Arko porque "[...] mi viejo fue uno de los que en alpargatas y bombachas construyeron la base Esperanza en el año 1952 en la Antártida". Ese fue el disparador, me dio el tema *Haciendo patria en la Antártida*.

El sentido histórico lo impuso el mismo grupo de entrevistados, que enmarcaron los recuerdos en el contexto desde su relato, en donde se manifestó su intención de hacer historia.

Antárticos y fueguinos

En este apartado presentamos las voces fueguinas. En todo caso, lo que exteriorizamos es una gama de experiencias antárticas, de recorridos que aportan desde su anonimato y cotidianeidad; historias heterogéneas y diversas que nos muestran la vida real en el continente blanco.

El valor, lo intrépido, la hazaña está dada por el contexto geográfico del lugar de extrema dureza con condiciones glaciológicas especiales, clima hostil, espacio inhóspito y falta de todo recurso para la subsistencia humana; ello da forma a una construcción simbólica significativa.

No es nuestra pretensión forjar una memoria oficial antártica para

la enseñanza pública. Producir la tradición antártica desde los anclajes históricos tampoco es responder a intereses geopolíticos nacionales, ni lealtades a sectores o sistemas de poder. Si, es el propósito de iniciar y construir la tradición antártica con las fuentes por y para conformar una cohesión social mediante la consolidación del sentido de pertenencia de una comunidad real a través de sus actores participantes.

No es tarde recuperar la esencia de los relatos, para algunos fueron gestas con una dosis de valor e intrepidez; para otras personas, iniciativas y experiencias inolvidables que volverían a repetir. Les marco su vida y hoy son recuerdos imborrables que nos transmitieron desde sus expresiones emocionadas, apreciadas en las entrevistas.

Sin embargo, hubo material relevante de esas historias de vida que se ha perdido, en especial cuando varios de aquellos ya no se encuentran físicamente. De todos modos, con relatos vivos podemos inferir el trasfondo de esas experiencias radicales, porque asumir una aventura como la antártica, requiere de una personalidad férrea, muy organizada, y con alto sentido de la importancia del trabajo en grupo y en solidaridad.

Ofrecemos en este artículo unas breves partes de las narraciones elaboradas desde las entrevistas a modo de muestra con el fin de alcanzar algo de empatía con los relatos de nuestros entrevistados y simplemente así conocer los sentimientos que genera el haber estado en la Antártida con una misión.

Conocer la Antártida genera profundos sentimientos y expectativas que provocan desafíos al ser humano y, como lo expresa **Carlos Pedro Vairo** sobre la llegada a la Antártida:

[...] no sé, yo no estuve en la luna, pero me da la sensación de como haber ido a otro planeta directamente. Algo que uno no se puede imaginar, y más viviéndolo de esa manera...

Fue muy rara la primera vez, pero fue lo que me... bueno, ¡¡o te enamoras o te vas corriendo de la Antártida!!

Están las dos opciones.

O sea, yo, a mí, yo estoy atrapado con la Antártida.

¡Fue tremendo! Y el velero era... es como o sea yo siempre digo la diferencia. Es como ir en bicicleta. En bicicleta vos tenes una experiencia del lugar que te rodea... cómo... si alguna vez lo hiciste, por eso te quiero poner bicicletas de alquiler en el parque, porque recorrer el parque en bicicleta, tiene [...] ¡Todas esas cosas, tomas otro contacto!

[...] Venían las ballenas y nos miraban. Las ballenas estaban extrañadas de nosotros. Pero yo, el primer día cuando la vi... sacar la foto, digo "una sardina acá". Yo estaba en la proa del barco. Había delfines, entonces digo "es un ojo, era una ballena mirándome" Yo cuando la vi, saco la cámara así, es una ballena.

[...] Bueno, así fue el primer contacto. Duró... unos 40 días, 45 días. ¡Fue tremendo!

Igualmente, el trabajo en equipo y el reconocimiento de todos los miembros del grupo, incluyendo para los que suelen quedar invisibilidades, fue un tema común a la hora de hacerle frente a las dificultades del continente blanco, como nos relata **Gabino R. Elías**:

[...] Y así fue. Y así fue como directamente salimos y llegamos los dos aviones, después de nueve horas de vuelo al Polo, y nos perdimos [...]

[...] Nos habíamos pasado, más o menos hacia veinte minutos que nos habíamos pasado, y el otro nos decía de abajo, "ustedes...", tenía un personal que estaba afuera, pero también estaba todo congelado el polo sur, todo bajo nieve, dice "tengo un personal que viene corriendo, no sé cuántas millas, que vio pasar por la izquierda dos aviones, son ustedes, pero nos pasaron"

[...] Y empezamos una búsqueda, a buscar casi 45 minutos, hasta que vimos el Polo. Claro lo que pasa que cuando ellos vieron que nos habíamos perdido sacaron cosas afuera [...] vimos un punto negro, era un tanque que habían colocado. Nosotros buscábamos...

Este último aspecto parece ser un leitmotiv entre los expedicionarios a la Antártida inclusive en la actualidad, en ese sentido valga la pena citar al capitán de corbeta **José Alberto Martí Garro**:

[...] Uno en realidad a pesar de no tener la experiencia, cómo te decía, antártica, uno tiene otras experiencias a lo largo de la carrera, y me fui formando a lo largo del año con distintos cursos, mucha lectura y con las experiencias de comandantes anteriores y demás.

[...] Es como otras tantas experiencias en donde por más que a uno le cuenten mucho, no es sino hasta que uno llega que se tiene la real dimensión del lugar,

¡de la belleza, de lo inhóspito, no voy a decir lo peligroso porque por ahí!

[...] ¡pero si lo distante y entre comillas ¡¡lo sólo!! que uno muchas veces se siente, a pesar de no estarlo, porque en la realidad hoy por hoy están habiendo muchos buques, pero aún así uno se puede meter en una caleta con un glaciar de fondo, cambia el viento, queda encerrado en el hielo y está relativamente sólo...

¡¡La soledad, es decir, está presente... ¡Sí, sí!!

Otras voces nos aportan un valor intrínseco para construir conocimiento de la historia local y regional que hace a la historia antártica nacional como sostiene el *Dr. Jorge Rabassa* respecto al lugar que le cabe a Ushuaia en la historia de la Antártida y al hecho de que desde la ciencia y la investigación se hace patria:

[...] Ushuaia ha tenido una participación fenomenal en la historia antártica, inclusive desde que la expedición de Nordenskjöld que traía a Sobral pasó por Ushuaia y cargó carbón, yendo a Antártida, paró en Ushuaia y cargó carbón. O sea que, desde el primer momento de la presencia argentina en la Antártida, Ushuaia estuvo presente. Ushuaia, la Isla de los Estados... todo eso está absolutamente registrado desde el primer momento de la actividad argentina en la Antártida.

[...] Toda esa historia que es muy rica, más todo el conocimiento científico que tenemos de la Península Antártica, que es muy bueno, debería estar en un museo, en un centro de interpretación, en un ámbito apropiado para complementar la actividad turística.

¡¡Que los científicos hacen patria yo no tengo ninguna duda!!

Respecto al conocimiento de la Antártida y difusión a través de la memoria social es necesario producir eventos que no solo sea un recuerdo en los aniversarios, sino que se sostenga a través de los contenidos como sostiene **Alejandro Bertoto**:

[...] Y la gran sorpresa mía fue que percibí rápidamente que no se enseñaba la Antártida, pero en particular no se enseñaba quien era Gustavo Giró, en las escuelas de Ushuaia aprendían que había un vecino que había fallecido hacía poco, que se llamaba Gustavo Giró, que era un prócer antártico.

En el concurso, no lo habían aprendido ni en su casa ni en la escuela. Entonces, por eso que seguimos, y después con Pujato, y después el aniversario de Marambio.

[...] Es como que la gente se entera lo que ve por televisión, y lo que ve por televisión mayormente es lo que mandan de Buenos Aires, entonces qué saben de la Antártida los porteños, en general los argentinos, que existe una base que se llama Marambio, porque es de fácil acceso y los aviones con periodistas llegan. Y que existe otra base, que es Esperanza, porque hay familias, hay una escuela, nacieron un par de chicos. Y se acabó. Ahora, la esencia de la Antártida viene de mucho más atrás, viene de hombres como Pujato.

¡Pujato es el San Martín de la Antártida, Pujato hizo la estrategia...!

Respecto a **Gustavo Giró**, espíritu antártico cuyo carácter férreo y de una personalidad especial para enfrentarse a la inmensidad y soledad del continente blanco, la Sra. Edelia de Giró Tapper nos dice:

[...] el espíritu de él era el de un explorador y amante de la naturaleza...

Era un temperamento antártico... amante de la soledad... nace

en la aventura.

Él no sufrió. Me contaba que no, que él era feliz estando en la Antártida.

Nace [...] no sé, a la aventura. Era ir a lo desconocido por ahí.

Nos recuerda las cualidades que en ese sentido tenía su esposo. La actitud de confraternidad, cooperación y respeto dentro del grupo:

[...] Gustavo era muy justo. Te cuento esto: para seleccionar las personas para ir al Polo se hizo votación había un rango, había un puesto, lo que se hizo fue votación. El más votado [...] que lo elegían los compañeros por esfuerzo, trabajo [...] ¡¡ ya existía eso!!

Parte de ellos mantienen sus expectativas de futuro: desde la profundización del conocimiento científico hasta el desarrollo de logística para las campañas antárticas y el futuro del turismo como puerta de la Antártida. Citamos además como introducción de las entrevistas las palabras de historiadora Monika Schillat respecto a su visión de la República Argentina dentro del concierto de naciones que tiene presencia en la Antártida:

¿Qué es la Antártida?

[...] ¿Vos viste que siempre cuando uno hace una pregunta, moviliza muchas cosas en la otra persona? Y estoy pensando ahora que me estoy vinculando con el Continente blanco, desde varios lugares diferentes. En la medida que yo voy madurando, también me relaciono diferente.

[...] Eso ha cambiado bastante. Cuando yo empecé a trabajar, hace 18 años atrás, los precios eran mucho más altos de los viajes, no el doble, pero un 30% más seguro. Y el cliente típico tenía más de 70 años y era un cirujano cerebral retirado, para darte una idea. Que tenía ciertas expectativas, a nivel de las charlas que se le den, o con movimiento físico, por ahí no se desplazaba mucho de la playa, y estaba contento en simplemente ver la fauna ahí y no mucho más. Después todo eso cambió.

[...] Tengo que decir que la Argentina sí es uno de los jugadores claves, sí. Por más que vos ves que es un concierto internacional que toma decisiones sobre la Antártida en el Tratado, yo me animaría a decir que hay como seis, siete naciones nada más que juegan de verdad, que presentan papers, que presentan propuestas, que discuten. Y la Argentina definitivamente está dentro de ellos.

BIBLIOGRAFÍA

- Anderson, Luis Vergara (2003) *Reseña de "El anhelo de una memoria reconciliada: Paul Ricoeur y la representación del pasado"*. Historia y Grafía, N° 20.
- Brenes Tencio, Guillermo (2004) "Héroes y liturgias del poder: la ceremonia de la apoteosis" en *Revista Ciencias Sociales*: 106, 2004 (IV) 107, 2005 107-121 ISSN: 0482-5276.
- Capdevila, Ricardo y Comerci, Santiago (1986) *Historia Antártica Argentina*. Dirección Nacional del Antártico.
- Héau-Lambert, Catherine y Rajchenberg, Enrique. "La identidad nacional. Entre la patria y la nación: México, siglo XIX" en *Revista Electrónica de Ciencias Sociales. Cultura y representación sociales - un espacio para el diálogo*.
- Luiz, María Teresa. (1988) "Cronología de Tierra del Fuego. Desde el poblamiento inicial hasta la primera mitad del siglo XIX" en *Proyecciones*, Año I, N° 2. Secretaría de Educación y Cultura del Territorio Nacional de Tierra del Fuego, Antártida e Islas del Atlántico Sur.
- Lythgoe, Esteban (2009) "Pasado y presente en Ricoeur y de Certeau: Algunas consideraciones" en *Tópicos*, N° 18.
- Rodríguez Aguilar María Inés y Ruffo Miguel José. "Las memorias de Mayo: La construcción de su repertorio iconográfico" en *Lo celebratorio y lo festivo: 1810/1910/2010. La construcción de la Nación a través de lo ritual. Temas de Patrimonio Cultural - Ministerio de Cultura*. Buenos Aires. Gobierno de la Ciudad.
- Olvera, Margarita (2009) "Notas sobre la relación entre tiempo, historia y memoria como problema historiográfico" en *Acta Sociológica*, N° 49.
- Traverso, Enzo (2007) "Historia y memoria. Notas sobre un debate" en *Franco, Marina y Levin Florencia (Compiladoras) Historia reciente - Perspectivas y desafíos para un campo en construcción*. 1ª ed. - Buenos Aires- Paidós.

Lic. Mirtha Susana Parodi

Lic. en Historia, U.N.R.C.

Museo del Fin del Mundo. Ushuaia, Tierra del Fuego A.I.A.S.

correo: mirthaparodi@hotmail.com

Qué es FADAM

Dr. Alfredo Corti
Presidente de FADAM

La Federación Argentina de Amigos de Museos - FADAM, es una organización no gubernamental, sin fines de lucro, fundada en 1982, presente en el territorio argentino, constituida para:

1- Promover la formación de Asociaciones de Amigos y otras instituciones permanentes, como las Fundaciones, que contribuyan de diferentes maneras con el conocimiento, valoración, conservación, difusión y promoción del patrimonio natural y cultural.

2- Difundir y poner en valor nuestro patrimonio cultural y natural, destacando la importancia de su conservación y preservación.

3- Fortalecer el vínculo entre las Asociaciones de Amigos, Fundaciones y otras instituciones permanentes dedicadas a dicho fin.

ACTIVIDADES Y FORMACION

FADAM organiza para ello múltiples actividades, **programas culturales, seminarios, cursos de capacitación, encuentros regionales, nacionales e internacionales, visitas a Museos y a colecciones públicas y privadas, intercambios culturales**, para lograr mayor eficiencia y profesionalismo en el desempeño de sus funciones.

Realiza mensualmente **Reuniones de Delegados** a las que asisten Miembros de **Asociaciones de Amigos y Fundaciones**. La **Ciudad Autónoma de Buenos Aires y 16 provincias argentinas** están representadas en FADAM a través de **120 Instituciones** federadas distribuidas en los museos de todo el país y en las cuales colaboran aproximadamente **10.000 Amigos**.

FEDERACION MUNDIAL DE AMIGOS DE MUSEOS

FADAM ejerce la Vicepresidencia por América Latina de la **Federación Mundial de Amigos de Museos - FMAM**, organización que agrupa a Federaciones de todo el mundo, integrada por más de dos millones de voluntarios. Entre sus múltiples actividades, organiza cada tres años un **Congreso Internacional** como el que tuvo lugar en Buenos Aires en octubre de 2002, que contó con 400 participantes. Colabora, asimismo, con organismos internacionales, particularmente el **Consejo Internacional de Museos - ICOM**.

TALLER DE RESTAURACION Y CONSERVACION

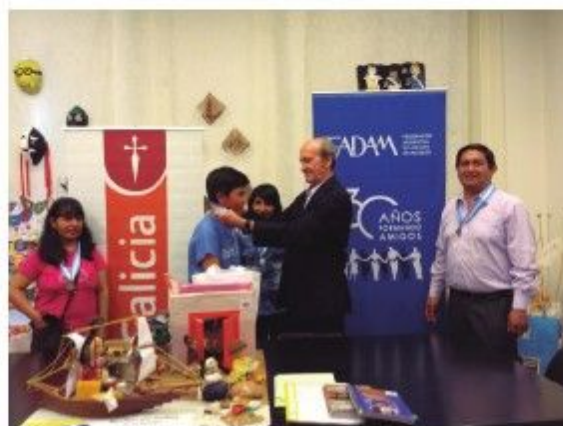
En la sede de FADAM funciona, desde 1993, el Taller



de Restauración y Conservación de obras sobre papel. Se han restaurado cerca de 3.000 obras entre grabados, acuarelas, litografías, mapas y documentación histórica. Está a cargo de profesionales especializados y equipado con tecnología de avanzada. Se reciben obras de museos, coleccionistas y público en general.

EDUCACION

FADAM convoca anualmente, también desde 1993, al **Certamen Escolar Nacional**, sobre temas patrimoniales para niños de **escuelas primarias de todo el país**, con el objetivo de despertar en los más jóvenes el interés y la necesidad de crear conciencia de su identidad y preservar el patrimonio natural y cultural de su comunidad.



JORNADA ANUAL

Cada fin de año FADAM organiza una **Jornada Anual** con la participación de distinguidos oradores en el campo de la cultura, a la que concurren autoridades, Amigos y miembros de las Asociaciones, Directores y personal de museos, profesionales y muchos otros interesados.

PUBLICACIONES

Publica una **Revista Anual**, desde 1986, con las actividades que desarrollan las Asociaciones y Fundaciones federadas, entrevistas y artículos sobre temas relacionados con nuestra cultura, desarrollados por colaboradores especialmente convocados.

Dr. Alfredo Corti

Presidente de FADAM.

correo: info@fadam.org.ar www.fadam.org.ar

Museo del Opio. Tailandia.

Carlos Pedro Vairo
Director Museo Marítimo y del Presidio de Ushuaia.
Ushuaia. Tierra del Fuego AIAS

En el triángulo de oro donde Tailandia tiene frontera con Birmania y Laos es una zona franca donde los turistas pasan a comprar de todo y probar con las ilegales pipas de opio.



La Provincia de Chiang Rai fue la zona de mayor producción de opio con grandes campos de Amapolas. También drogas de "cocina", láudano y heroína. Lo cual se combatió reemplazando los campos de amapolas por café y macadamia (parecido a la avellana).

Pero además de dar este mensaje de reconversión con un largo programa de muchos años nos llevamos una buena explicación de cómo ingresó el opio a la zona y datos como, por ejemplo, que se consumía en la región de Suiza por el neolítico. También el viaje que hizo por la costa del Mediterráneo acompañando a Alejandro el Grande y sus hombres hacia Oriente.

Es muy didáctico, muestra la producción, la comercialización, las balanzas, centenas de pipas diferentes, y todo lo que rodea este "placer". Pero también está el uso medicinal (se lo usa en la actualidad en varios derivados, en especial para combatir el dolor) y la destrucción que causa al convertirse en adicto.

Buenos ejemplos de casas para fumar opio con sus catres de bambú y apoya cabezas. Los efectos nocivos y como se cae en una trampa mortal. La degradación a lo que llega el ser humano y en muchos casos que es llevado a propósito para dominarlo y destruirlo.

También dejan bien en claro como se lo combate por todos los



medios, hasta hay jaulas y grilletes para los delincuentes que comercian o tienen "fumaderos de opio", casas especializadas. La Guerra del Opio. Un tema interesante fueron las guerras del Opio y están explicados con mucho detalle. Impresiona que los comerciantes franceses, ingleses y los norteamericanos les

obligasen a los chinos comprar opio mientras que el Gobierno Chino lo prohibía. Esto desencadenó una guerra (1839 a 1842) que ganó UK y con ello se quedó con Hong Kong por 155 años y abrió todos los puertos al comercio. La segunda guerra del opio fue entre 1856 y 1860. El protagonista fue Francia.



Con cuadros e imágenes bien explicativas muestran la cadena del opio. Se producía en la colonia Inglesa de la India y en Turquía para poder intercambiar por té, porcelana y seda. Los chinos no tenían necesidad de mercaderías occidentales y recibían el opio que destruía a la población. Prácticamente se lo consumía en casi toda China. Los mongoles también introducían opio desde varios siglos antes.



Ahora bien, el Museo depara una gran sorpresa. Son escenas de la parte final donde se relata la destrucción que causa el opio a los que lo consumen contados por los mismos adictos y sus familiares. Es interesante dado que como está armado lo puede comprender desde un adolescente a un turista de cualquier edad.

Lic. Carlos Pedro Vairo
Presidente de ADiMRA
Director del Museo Marítimo y del Presidio de Ushuaia
correo: director@museomaritimo.com

¿Qué es hoy un museo? De los objetos a las experiencias

María Paula Zacharias

Extraído de La Nación del 30 de agosto de 2015

Algo está cambiando en los museos. Suena cumbia y hay barra de tragos en el Museo de Arte Moderno de Buenos Aires. En el Museo Nacional de Bellas Artes las performances y la música interactúan con el patrimonio. Nacen y crecen relucientes museos privados. Los templos añosos del arte culto se actualizan con tiendas, cafés, merchandising, membresías para jóvenes, actividades para chicos y ciclos de música y cine. Las fotos ya no están prohibidas, sino que se alienta a compartirlas en las redes con hashtags y arrobas. Claro, los tiempos son otros y el museo va camino a ser un espacio amigable, informal, cercano, un punto de encuentro o un lugar de moda. Pero los cambios no se dan sólo a nivel superficial.

Las visiones sobre qué es hoy un museo son muchas, y abren debates que involucran cuestiones estéticas, arquitectónicas, tecnológicas y hasta geopolíticas. ¿Cómo convive la preservación con la función de intervenir en los debates contemporáneos? ¿Deberían los museos integrarse a la lógica del mercado o permanecer en la del arte ilustrado? ¿Cómo hablar a un público activo e informado?

Para plantearse esas y otras cuestiones, la Fundación TyPA (Teoría y Práctica de las Artes) de Argentina, y American Alliance of Museums (AAM) de Estados Unidos, unieron fuerzas para organizar El Museo Reimaginado, un encuentro con más de 60 oradores y 400 inscriptos, en su mayoría profesionales. Comienza este miércoles en la Usina del Arte, con el fin de analizar casos de transformaciones exitosas y buscar enfoques innovadores. No habrá sólo conferencias magistrales, sino también presentaciones ágiles, concursos de proyectos, almuerzos temáticos, talleres y un curioso juicio a los dispositivos electrónicos, con fiscales y abogados defensores. "Hay muchísimas ganas de conversar sobre los museos. Se está creando esa masa crítica que es indispensable para generar un cambio", dice Américo Castilla, director de TyPA, que intenta imprimirle al encuentro un clima distendido. "Así queremos que funcionen estas instituciones: con profundidad, ideas inspiradoras, flexibilidad, informalidad, teniendo en cuenta al otro y sin bajar doctrina", asegura.

Entonces, ¿qué es hoy un museo? "Es un espacio social, comunitario, un santuario, un centro de actividades, un refugio y un almacén del tesoro público. En ocasiones, todo a la vez. El mayor reto es tratar de ser relevantes para la comunidad, en un momento en el que la información se encuentra en la punta de los dedos, los ciudadanos están cada vez más pobres de tiempo, y el patrimonio está muchas veces bajo amenaza física", analiza Seb Chan, gurú australiano en tecnología para museos. "Van a surgir nuevos tipos de instituciones privadas y públicas que replicarán las funciones tradicionales del museo. La única constante será el cambio, y los más flexibles y resistentes prosperarán", vislumbra.

Uno de esos casos puede ser el museo-taller Ferrowhite, de Ingeniero White, un museo comunitario que alberga 5000 piezas del ferrocarril y el puerto reunidas entre los vecinos, y un lugar en el que las cosas, además de ser exhibidas, se fabrican. Ahí es normal encontrar cientos de personas jugando al Meccano, un bingo entre señoras que toman el té y un juego de memoria hecho por los visitantes. "Si algo perdieron en su larga historia son certezas. Los museos tienen alguna oportunidad de intervenir críticamente en la definición de nuestro tiempo si problematizan el pasado y, a su vez, intentan miradas hacia el porvenir, evitando que las cuestiones relacionadas con la identidad obturen la posibilidad del disenso", piensa Nicolás Testoni, su director.

De cosas a personas

"Los museos hoy son espacios de encuentro y debate, pero también de educación no formal y esparcimiento. Los más exitosos son aquellos que, parafraseando al museólogo norteamericano Stephen E. Weil, pasaron «de ser museos sobre cosas a ser museos para personas». En América Latina esta transición todavía está en curso", dice desde Chile Claudio Gómez, director del Museo Nacional de Historia Natural de ese país. Recomienda conocer a los públicos, tener una misión institucional clara, un equipo de trabajo motivado, echar mano de las redes sociales y estar atento al entorno.

Frente a la obra hoy se ha vuelto rara la actitud contemplativa. Los dispositivos electrónicos se interponen y generan un nuevo tipo de acceso. "Las redes pueden llenar las lagunas que existen entre los museos tradicionales y nuestro mundo moderno", dice la especialista inglesa Mar Dixon, creadora de #MuseumSelfie y #MusSocks. "Son plataformas para que el público vea que los museos pueden ser y son diversión", explica. La semana pasada la consigna fue #MuseumInstaSwap: diez instituciones de Londres se aliaron para compartir en Instagram sus historias. El 16 de septiembre será @AskACurator, el día para hacer preguntas difíciles a los curadores más respetados de la aldea global: participan 700 espacios de 40 países.

Luis Marcelo Mendes, consultor de comunicación de Fundação Roberto Marinho, dice que los museos deben entrar en la cultura de la apertura de la información, el libre flujo de datos. "Se reservan para sí mismos, como su primera obligación, la conservación. Sin su trabajo, la mayor parte del patrimonio ya habría sido reducida a escombros, como la destrucción de las estatuas históricas y el templo de Baalshamin de Palmira o la detonación de los Budas de Bamiyán. Pero la pregunta es cómo salir de la posición de software propietario, entrar en la era del software libre y revisar el significado de la autoridad". Mendes se refiere a la idea de Open Authority de la blogger estadounidense Lori Byrd Phillips (activista de Wikipedia), que propone la integración de comunidades abiertas, digitales y cooperativas en el diálogo con los museos: "Una mezcla de experiencia institucional con los debates, experiencias y puntos de vista de un público amplio".

Pero también los museos siguen planteando problemas vinculados con el patrimonio material de algunos grupos sociales. En este momento en el Instituto Nacional de Antropología se están embalando las 4500 piezas arqueológicas que habían sido ingresadas ilegalmente en el país desde 2003 y que en estos días serán restituidas a Perú y Ecuador. "Estamos empezando a hacer preguntas sobre lo que pasó y por qué, y qué pasó con nuestra cultura material. La respuesta obvia es que acabaron en colecciones de museos de todo el mundo como curiosidades. Pero se han convertido en repositorios culturales de nuestro saber indígena pasado, porque no tenemos un registro escrito. ¿Cómo conseguir el acceso a este conocimiento? Tenemos que trabajar en el cambio de conciencia de la sociedad mundial", dice Sven Haakanson, conservador de Antropología Norteamericana en el Museo Burke de Washington, nativo sugpiaq, arqueólogo y artista.

El investigador Néstor García Canclini defiende el valor de la interculturalidad. "Hoy no está tan claro qué es un museo, sino lo que ya no puede ser. No puede exhibir la cultura como trofeo de las conquistas, ni como simple orgullo de la identidad nacional. No puede consagrar al arte contemporáneo como si fuera la última etapa de las bellas artes y no puede ser una app del mercado. Al repensarlo como medio de comunicación, se trata de que se vean las obras como parte de procesos sociales", señala.

Sobre los avances, se muestra escéptico: "Dos recursos de las últimas décadas están menguando. Uno es construir envases arquitectónicos que desean asombrar más que las obras. ¿Cuántos Guggenheim o equivalentes se pueden seguir encargando a Frank Gehry o a Herzog & de Meuron? En los países árabes y en China -que el año pasado construyó unos 300 museos nuevos- los necesitan para acompañar su potencia de coleccionar y edificar. Pero en Francia, España, México y Brasil, la austeridad post-2008 está permitiendo pensar en otras cosas. La otra gran fantasía innovadora son las herramientas tecnológicas. Permiten visualizar bienes culturales sin la posesión de grandes colecciones. Contribuyen notablemente a la interactividad. Pero también la estrechez financiera atrofia los programas: en España, de los más de 1500 centros públicos y privados existentes sólo un 1,6% utiliza aplicaciones móviles. Muchos museos locales y provinciales, como en América Latina, carecen de páginas web. Habría que hallar la forma de que se incorporen a esa mezcla del mundo real y el virtual", analiza.

El sello del director

"Ya no es adecuado para los museos presentar sus colecciones y esperar pasivamente a los visitantes. En un entorno de redes sociales y comunicación instantánea, los museos proponen estrategias atractivas que calan hondo en las comunidades, demuestran capacidad de respuesta a los problemas sociales, y se convierten en lugares de debate cívico. Esta transformación tiene lugar ahora con liderazgos jóvenes y enérgicos en los museos", señala James Volkert, asesor norteamericano sobre desarrollo de exposiciones y gerenciamiento de museos.

El tema de los liderazgos tiene mucha tela por cortar en la Argentina. Así lo analiza Florencia Battiti, crítica de arte, docente y curadora del Parque de la Memoria: "Los museos argentinos están cambiando, de a poco, para mejor. Aún tenemos pendiente erradicar una modalidad muy argentina, que tiene que ver con los personalismos que se dan en la dirección de instituciones. Es lamentable ver cómo algunos museos van tomando el carácter o la personalidad de quien los dirige, con narcisismos exacerbados o, en el peor de los casos, con desidia... Afortunadamente están apareciendo profesionales que ponen a la institución en primer lugar, que arman equipos en los que la autoridad y legitimidad se asienta sobre objetivos como la creación de comunidad. De esta manera, los cargos se van renovando, como es lógico, pero a la institución le va quedando para sí el trabajo construido".

"El museo debe contar una historia relevante para su comunidad. Es donde se da el diálogo entre generaciones. El desafío es repensar su problemática, reimaginarlos. Trabajar en un museo es un placer enorme, pero a la vez produce una gran frustración cuando no hay público y los directores no acompañan los cambios", dice Castilla. "Hay que cambiar la estructura de los museos, como logramos hacerlo en 2007 con el Museo Nacional de Bellas Artes, donde establecimos que el puesto fuera ocupado por concurso, y lo desglosamos en director artístico, director administrativo y consejo asesor. Le dimos la potencia para gestionar, y ningún otro museo lo imitó", dice Castilla, que ahora es organizador del concurso para elegir el nuevo director del museo mayor de la Argentina; según se comenta, podría estar designado antes de las elecciones presidenciales de octubre.

Integra ese jurado Ticio Escobar, director del Museo del Barro en Paraguay y pensador de estos temas, que señala el fin del

museo holístico, el museo-total orientado a explicar y traducir todo el arte de una cultura, una civilización o una etapa histórica. "Los museos contemporáneos tienden a centrarse en recortes particulares. En América Latina, al lado de los grandes museos-templo aparecen los museos de sitio, de la memoria, del territorio; museos de culturas acotadas y cruzadas por otras; museos abiertos a la diversidad cultural y a la especificidad (temporal y espacial) del arte contemporáneo", describe.

En esa línea está el Museo Nacional de Historia y Cultura Afro Americana, otro de los 19 espacios del gigante Smithsonian de Washington, que abrirá a mediados del año próximo. "Es una invitación a que no sigamos trabajando dentro de los mismos modelos, y de los mismos ejes definidos por nación, clase, raza y género. Debemos tener la confianza colectiva de lidiar con cuestiones que son conflictivas, con lo desconocido, con lo que no se ha resuelto", dice Deborah L. Mack, directora de servicios a la comunidad de esa institución.

Escobar hace un poco de historia: "El museo fundacional y ejemplar, el decimonónico, actuaba como templo ilustre del arte y promotor de los mitos hegemónicos. El museo moderno, surgido en posguerra, si bien aísla lo estético en el cubo blanco, lo pone en tensión con incipientes compromisos democráticos y promueve la apertura a los grandes públicos. El museo contemporáneo, sin haber logrado superar la contradicción entre la sociedad del espectáculo y las exigencias del arte ilustrado, a cuya órbita aún pertenece -mal que le pese-, asume nuevos desafíos derivados de la digitalización de las industrias culturales y la exacerbación del consumo masivo de la imagen como entretenimiento. La globalización lleva a niveles desmesurados la tecnología de la comunicación y la publicidad y, al tiempo que facilita la divulgación y la accesibilidad de las obras, compromete el nivel crítico del arte".

Para Escobar, en ese escenario, el desafío del museo actual es bien complejo: "la posibilidad de coleccionar y preservar sobre el trasfondo de un enfrentamiento entre la lógica del mercado (absolutización de las audiencias, economía del espectáculo, «disneyficación» de los espacios museales) y la vieja vocación ilustrada del arte, crítica y poética, elitista en parte". De todo esto se hablará en Buenos Aires en los próximos días.

Néstor García Canclini (antropólogo):

"Un museo no puede exhibir la cultura como trofeo ni puede ser una app del mercado"

Florencia Battiti (curadora y crítica):

"En el país está pendiente erradicar los personalismos en la dirección de las instituciones"

Ticio Escobar (curador y crítico):

"El museo no superó la contradicción entre el espectáculo y el arte ilustrado"

Tres claves

Tecnología

Las redes son clave para articular el museo con el mundo, aunque hay quienes señalan las desigualdades de acceso

Público

La actitud contemplativa es rara. Los visitantes están informados, demandan interactividad y debates actuales

Pasado/Futuro

Muchos museos se encuentran hoy atrapados entre su rol de preservación y el de ser significativos para su época

Asociación de Directores de Museos de la República Argentina

MEMORIA DEL EJERCICIO 2015

Durante el Ejercicio 2015 ADiMRA ha continuado desarrollando las actividades, relaciones institucionales y publicaciones conducentes a su objetivo social, y acompañando las de museos y otras entidades culturales afines. La Comisión Directiva presenta en esta memoria una reseña de todo ello, evaluando lo actuado como una muy satisfactoria respuesta de los asociados y otros participantes, destacando el esfuerzo personal puesto en juego por todos ellos.

Conforme lo marca el estatuto se ha mantenido la política de llevar la acción a todo el país, siempre con el propósito de priorizar el interior, modalidad que la comisión considera característica irrenunciable de la asociación, aun cuando la ejecución de acciones concretas ordenadas a dicho lineamiento haya encontrado durante este ejercicio circunstancias desfavorables planteadas por la situación económica general, que obligaron a encarar nuevos modos de acción para cumplir satisfactoriamente los objetivos.

En efecto, los miembros participantes en las actividades, han debido afrontar crecientes costos de viajes y alojamiento, al tiempo que mayores dificultades para obtener de las entidades rectoras de sus museos el aporte de viáticos que faciliten su asistencia como una actividad inherente a sus cargos. A su vez, los museos y otras entidades tentativamente coorganizadoras con ADiMRA de encuentros, vieron cancelado o drásticamente restringido el acceso a asignaciones presupuestarias que las habilitaran para asumir una proporción significativa del costo de las actividades. Los factores descriptos, que ya en el anterior ejercicio habían condicionado la factibilidad de propuestas, no obstante haber optimizado la búsqueda de patrocinios y aportes, han determinado en éste la imposibilidad de alcanzar la meta de realizar dos encuentros, moviendo a diseñar acciones menos dependientes de recursos que permitieran sostener la actividad en el interior, las cuales se informan más adelante.

Los días 8 y 9 de mayo se llevó a cabo en Berisso, Provincia de Buenos Aires el XLVII Encuentro de Directores de Museos de la República Argentina, orientado al tema central "Museos y coleccionistas, socios estratégicos en la defensa del patrimonio", coordinado en tiempos con la 3ra. Fiesta Nacional del Coleccionista realizada en esa misma ciudad y dedicado primordialmente a intercambiar elementos teóricos, jurídicos y técnicos que faciliten la retroalimentación entre museos y coleccionistas, en una asociación virtuosa tendiente a la preservación del patrimonio cultural y a la construcción de un futuro sustentado en el respeto al pasado. El encuentro fue convocado por ADiMRA, y organizado en conjunto y con el apoyo de la Intendencia del Municipio de Berisso, obrando como director organizador Luis Taube, director del Museo de la Soda y el Sifón y proesorero de la asociación. La actividad académica, siguiendo a la conferencia magistral del profesor Julio Cesar Rayón sobre el tema central, fue desarrollada en la Casa de Cultura de Berisso, participando un nutrido grupo de directores y allegados a actividades culturales con amplia

representación zonal. Los asistentes al encuentro fueron agasajados con una comida ofrecida por el Intendente Municipal de Berisso don Enrique Slezack. Las conferencias, disertaciones y mesas redondas fueron complementadas con visitas profesionales conducidas por sus directores al museo de la Ciudad de Berisso en la antigua Toma de Agua, al museo del Puerto de la Plata en la antigua estación de ferrocarril Dock Central, la calle Nueva York del barrio del puerto, reconocida como patrimonio cultural, y a una muestra explicada de las actividades culturales de la escuela más antigua de la ciudad. Por otra parte, la Comisión Directiva, por invitación de la entidad organizadora, se desempeñó como jurado del otorgamiento de premios a los stands más distinguidos de la muestra de la fiesta de coleccionismo más arriba mencionada. La comisión agradece al Club Argentino de Coleccionismo la distinción que implica esa designación. Asimismo, se constituyó una delegación de miembros de la comisión y asociados que se hizo presente y llevó el saludo de ADiMRA al acto celebratorio del vigésimo aniversario de la creación del Museo de Arte Contemporáneo "Beato Angélico" de la Universidad Católica de la Plata.

Con ocasión del encuentro fue presentado el número 12 de la revista institucional, que incluyó artículos multidisciplinarios de interés profesional que han sostenido la rica diversidad temática de las colaboraciones recibidas. La coordinación y diagramación estuvo nuevamente a cargo de Cecilia Illa de la Fundación Museo Marítimo de Ushuaia y la tirada y distribución solventada por esa misma entidad. La distribución física alcanzó masivamente los museos e instituciones culturales del país, América Latina y España complementada con difusión virtual en INTERNET. La publicación y circulación de la revista ha seguido siendo fundada por el solo aporte económico arriba mencionado y continúa en consecuencia pendiente la obtención de nuevas formas de sostén que permitan responder a la creciente aceptación de la publicación.

En reunión cumplida en oportunidad del XLVII Encuentro, la Comisión Directiva, frente a las dificultades descriptas en los primeros párrafos de esta memoria y sin perjuicio de reafirmar la política de realizar dos encuentros anuales, decidió promover mediante otras actividades la presencia de ADiMRA en los espacios culturales, de modo de compensar los crecientes inconvenientes que pesan sobre los asociados para participar en encuentros lejanos a sus domicilios. Para ello, requirió a los Delegados Provinciales organizar encuentros limitados a sus jurisdicciones y zonas próximas, así como realizar talleres breves que puedan ser repetidos en varias localidades.

En ejecución de esta política fue diseñado un taller sobre técnicas de conservación complementado con asesoramientos específicos, de uno o dos días de duración, conducido ad honorem por el miembro activo Miguel Ritacco, que fue dictado en Moises Ville (Santa Fe), en el ámbito del Museo Histórico Comunal y de la Colonización Judía "Rabino Aarón Goldman"; posteriormente en Esperanza (Santa Fe); y completado el ciclo

en Chamental (La Rioja), en coordinación con el Museo Municipal y la Biblioteca Popular de la localidad, con ocasión de la IX Feria del Libro; en todos los casos con amplia aceptación y concurrencia.

Conforme a las disposiciones del Reglamento Interno, tendientes a distinguir y estimular el mérito y la excelencia en la gestión cultural y de museos, la Comisión Directiva, considerada la contribución y trayectoria en el desarrollo y difusión de la cultura de la doctora Celia Ford de Sbarra, profesora María Lilia Merzdorf, señor Dante Domingo Herrera, señor Alejandro Pettoruti y profesor Maximiliano Barragán ha otorgado a las personalidades nombradas la distinción "Diploma de Honor", entregándola bajo la forma plaqueta durante el XLVII Encuentro, realizado en Berisso.

ADiMRA expresó su adhesión a la muestra itinerante "Acercando nuestros mares" realizada por la Asociación Argentina de Exploración Austral a bordo de su nave "Ice Lady Patagonia II" entre el 19 de julio y 9 de octubre tocando dieciséis puertos del litoral fluvial argentino y Asunción del Paraguay. En particular, la aplicación de la delegada de la asociación en la Provincia de Corrientes licenciada Aurora Arbello de Mazzaro a su difusión y a la coordinación de visitas, contribuyó significativamente al éxito del programa en la capital y otros puertos de esa provincia.

El 4 de septiembre el presidente Carlos Vairo y la secretaria 1ra. María de las Mercedes Zuretti participaron llevando la representación formal de ADiMRA de la VII Jornada Nacional de Responsables del Patrimonio Cultural de Organismos Públicos, realizada en el Banco Central de la República Argentina. En la oportunidad se mantuvieron conversaciones con miembros del comité organizador del encuentro, en particular con el Lic. Mario Naranjo, director del Programa de Recuperación del Patrimonio Cultural del Ministerio de Economía, dejando establecida la intención de desarrollar en adelante actividades en común.

El 24 de septiembre, el presidente Carlos Vairo, representando a ADiMRA, expuso sobre museos antárticos en el marco del Encuentro de Historiadores Antárticos Sudamericanos, en San Esteban, Chile. Posteriormente, el 8 y 9 de octubre ejerció igual representación en V Encuentro Binacional de Museos de la Patagonia Sur-Sur, sobre el tema "Recursos patrimoniales y museos en proyectos turísticos".

El 10 de noviembre, convocada por la Comisión de Cultura de la honorable Cámara de Diputados de la Provincia de Salta, la delegada de ADiMRA en la provincia, Teresita del Milagro Gutiérrez, participó en representación de la asociación, en conjunto con delegados de las principales entidades culturales de Salta, del tratamiento del proyecto de Ley del Patrimonio Provincial.

Aun no siendo posible presentar una relación completa y fiel de la participación de los asociados en acontecimientos y actividades culturales, ya sea en formal representación de ADiMRA o a título personal, la Comisión Directiva ha apreciado que, a través de aquella, la asociación está siempre presente en el campo cultural como actor permanente.

En el orden institucional, el 24 de abril se llevó a cabo la asamblea ordinaria N° 19 en la cual fueron aprobados la memoria, balance y documentación complementaria

correspondientes al ejercicio 2014; se fijó la cuota anual para el ejercicio 2016 en \$ 450 (cuatrocientos cincuenta pesos) susceptibles de reajuste en caso de manifiesto desajuste de las variables económicas; y se ratificó el mandato conferido al doctor Mario Gustavo Vallejos y asociados para representar a la asociación en la tramitación de documentación de rigor ante la Inspección General de Justicia.

En reunión del 23 de octubre la Comisión Directiva concedió por unanimidad hasta el 30 de abril de 2016 licencia del cargo que ejerce a la Vicepresidenta Olga Nator, a su solicitud por impostergables necesidades profesionales y personales; se dejó constancia que la solución adoptada lo fue merced a la generosa disposición de la licenciada Nator, quien habiendo inicialmente presentado su renuncia al cargo, aceptó el criterio propuesto con el fin de evitar a la asociación las tramitaciones administrativas que derivan de un cambio de autoridades. Consecuentemente se procedió incorporar como vocal titular a la vocal suplente 1ra. doctora Hilda D'Alessandro de Brandi. En la misma reunión se confirmó la designación como Delegada de ADiMRA en la Provincia de Salta a la asociada Teresita del Milagro Gutiérrez.

La Comisión Directiva informa que toda la documentación prescripta por disposiciones legales y reglamentarias aplicables a la asociación ha sido cumplida en tiempo y forma.

Lic. María Mercedes Zuretti
Secretaria 1ª.

Lic. Carlos Pedro Vairo
Presidente

Museo Nacional de Tokio.

Carlos Pedro Vairo
Museo Marítimo y del Presidio de Ushuaia
Ushuaia. Tierra del Fuego AIAS

Durante la estadía en Japón vimos varios museos. Estos Museos estaban en pequeños poblados y uno de ellos era la casa donde pernoctaban los Samurai cuando viajaban para ver al emperador (algo así como las postas). También pasamos por palacios y nos quedamos sorprendidos de los pocos elementos que poseían. Simples paredes que dividían muchos recintos, pero el mobiliario era casi nulo y la decoración muy austera. Pero esto no dejaba de tener su encanto.

El guía veía mucho más de lo que podíamos ver nosotros y sus largas explicaciones ante salas totalmente vacías nos dejaban sorprendidos. Mentalmente lo comparaba con palacios como Versalles o cualquier otro y esto era exactamente lo opuesto.

La chispa había saltado y me propuse, aun del poco tiempo disponible, visitar el Museo Nacional de Tokio. Al llegar ya nos quedamos sorprendidos. Varios edificios y entradas de distintos



precios según lo que se vaya a visitar. Pero el escenario era único, detrás de las rejas del cerco se veía un gran parque, bien jardín japonés, con varios edificios donde se alojaban las distintas exposiciones.

Fuimos directamente al gran edificio principal de 2 pisos. Muchas salas en cada piso y todo lo que debe tener un excelente Museo, Hacia la izquierda del ingreso una venta de libros y souvenirs de 2 pisos, sala para los más pequeños, biblioteca y una gran sala con computadoras para ingresar a partes de las



colecciones no expuestas. Sucede que su acervo de más de 110 mil piezas está en depósitos y solo se muestra piezas iconos de la colección. Por ejemplo, no hay salas con 100 armaduras sino 6 o 7 de distintas dinastías, completa, con su sable sandalias etc. Digamos minimalista pero donde se puede aprender mucho dado que la vista y el cerebro no queda inundado en un mundo de imágenes repetidas. Una vitrina para cada una, grande espaciosa

con la nomenclatura mínima, y mucha custodia.

He descrito solo una de las salas de la planta baja de la derecha. Así continúan todas. cada 2 o 3 salas un cómodo espacio para descansar en sillones, eran tan cómodos que encontramos a más de uno haciendo una pequeña siesta. Pero de estos lugares había muchos.



Los temas van discurrendo sobre toda la historia de Japón, mapas, esculturas, y hasta joyas. También de Asia en general, arte, arqueología etc. Pero más que su acervo importantísimo, me impactó la museografía, sencilla, minimalista pero excelentemente lograda.



Para continuar la descripción tenemos que se inauguró en 1872, aunque el actual edificio es de 1882 y es visitado por más 1,5 millones de visitantes. Está en el Parque Ueno, muy fácil de llegar en metro, tren o lo que sea y en los distintos edificios tenemos: la Galería Honkan (arte japonés), la Galería Asiática (incluido Egipto, al parecer un Museo deja de serlo cuando no se tiene nada egipcio), Hyokeikan (expo Temporarias y acontecimientos muy relevantes), Heiseikan (expo temporarias cuando fuimos había una de Rolex y en la planta alta Arqueología), la Galería de Tesoros Horyuj, el Centro de Investigación e Información y otras instalaciones de servicios como los dos restaurantes.

Las razones para no dejar de lado este Museo es que se aprende mucho, de todo lo relativo sobre Japón y Asia, y para los profesionales una verdadera gran muestra de una museografía que tanto hemos leído, pocas veces practicado y excelentemente llevada a ser realizada.

Lic. Carlos Pedro Vairo

Presidente de ADiMRA

Director del Museo Marítimo y del Presidio de Ushuaia

correo: director@museomaritimo.com

El pensamiento del Dr. Prof. Néstor Canclini en El Museo Reimaginado

Lic. Eva Guelbert de Rosenthal
Museo Histórico Comunal y de la Colonización Judía "Rabino
Aarón H. Goldberg"
Moises Ville. Santa Fe

Debemos reimaginar el Museo como lugar de debate, donde conviven la máquina de coser y otros elementos que han quedado en el tiempo, con las necesidades del medio y de la gente. Se necesitan plataformas en vez de sólo salas de exposición donde podamos conjugar ideas, debatir, progresar y construir un pensamiento multiangular.

Néstor Canclini

El Museo Reimaginado, un Encuentro de profesionales de museos de América, fue la interesante convocatoria que Fundación TyPA- Teoría y Práctica de las Artes, en Argentina, y AAM American Alliance of Museums, uniendo esfuerzos, llevó a cabo en Buenos Aires, entre el 2 y 4 de Septiembre 2015, con la asistencia de más de 400 participantes de distintos campos disciplinarios de todo el país y del exterior.

Fue un espacio abierto al diálogo y al pensamiento, para ejemplificar las mejores metodologías, las ideas innovadoras, los enfoques creativos y acceder a la formación de una red de profesionales de América, herramienta ideal para seguir promoviendo la transformación positiva en el campo de los museos. Un lugar de encuentros y de propuestas rumbo al Futuro.

La idea era: cómo repensamos nuestros museos para que se transformen en lugares representativos, participativos, incluyentes, democráticos, transmisores de valores en beneficio de la comunidad mundial. Promover la necesidad de que los museos trabajen juntos trasponiendo sus fronteras, para abordar temas complejos y gestionar cambios necesarios.

Entre los oradores tuvimos la suerte de poder escuchar al Dr. Prof. Néstor Canclini - Doctor en Filosofía de las universidades de París y de La Plata, escritor, profesor, antropólogo y crítico cultural argentino - que con su pensamiento claro y su humor sutil nos paseó por los museos del siglo XX y su proyección en el Siglo XXI: por las tendencias en las exposiciones y en los manifiestos.

Comienza planteando el desconcierto de un arqueólogo que por su curriculum había sido seleccionado para participar en Septiembre del 2015 de un Coloquio Internacional que invitaba a reimaginar los Museos. No era de interés estratégico que comparara los Museos de arqueología asiáticos, con los de México y Perú, que había propuesto en su nota de presentación. Al Concejo de Ciencia y Tecnología chino que lo avaló, le preocupaba la tendencia a la confusión asintomática de disciplinas que había aflorado en las últimas décadas, donde se mezclaban los modos de coleccionar, los estilos museográficos, en un proceso que nada parecían distinguir entre los museos de arte, los de antropología y los de telecomunicaciones.

Se había afianzado ese mismo año la iniciativa de los Museos Guggenheim de alternar exposiciones de arte contemporáneo, motocicletas, piezas precolombinas y diseños recientes de la moda africana. Antropólogos y filósofos que curaban esas exposiciones reubicaban el sentido de lo estético en la biopolítica y la arqueología de la basura digital.

Dado el interés geopolítico de develar que se escondía bajo esas mutaciones que eran algo más que interdisciplinarias, iban a permitirle al arqueólogo acceder a la documentación secreta sobre el tráfico de patrimonio histórico y artístico que Google entregaba todas las semanas a las autoridades chinas y visitar las piezas coloniales guardadas en las casas de 4 empresarios asiáticos, quienes eran los principales coleccionistas de obras de arte.

El arqueólogo detectó fusiones que se habían producido entre Museos dedicados a exhibir trofeos de las conquistas y otros hechos para acordarse de los migrantes, para mostrar los orgullos de cada identidad nacional.

A fines del siglo XX se multiplicaron tanto museos dedicados a exhibir colecciones, como sin acervo, creados por el deseo del edificio o para revitalizar el turismo en ciudades deprimidas por el cierre de las industrias. Al arqueólogo le llamó la atención cuántos museos mostraban propuestas de artistas que rechazaban la museificación de sus obras, otros que incorporaban a su acervo el cine y los videos, las computadoras y las redes sociales o sea los aparatos y los modos de ver que erosionaron la forma museal de contar la historia.

De las reacciones que surgieron de este Coloquio parte el manifiesto:

- Por favor dejemos de reimaginar el Museo, alejémonos de ese vértigo conceptual alentados por intérpretes de la moda y del lujo, Curadores que quieren desplazar a los Museólogos, acumuladores de sorpresas publicitarias que desprecian los rituales institucionales.

- Hubo una época en la que la renovación de los museos se centraba en la arquitectura y el paisaje. Hoy nos planteamos ¿para qué sirve esta institución desconcertada?

- Lo más inquietante no es que se use la misma expresión museo para objetos y prácticas tan diversas; sino que se haya vuelto inconcebible la convivencia diaria de culturas, en todos los continentes.

- La duda que eleva es si no es "... para preguntarles ¿si no temían que la llegada de tantos árabes con sus programas vacacionales propio, incluyeran cursos de adoctrinamiento?"

- En sitios que podían ser vecinos lo tradicional, lo moderno, lo globalizado, las artesanías, el arte y los medios, sufre la desorientación de una época sin mapas ni atlas.

- Leyó en algunos blogs que más que pedirles a los Museos que reconozcan y legitimen objetos hay que reimaginarlos como lugar de debate y deseo de un tiempo que se ha quedado sin mesas en donde coexistan el paraguas con la máquina de coser. Más que vitrinas necesitamos plataformas, en vez de salas a través de las cuáles la exposición progrese debemos construir un pensamiento multiangular.

Eva Guelbert de Rosenthal. Museóloga

Vocal Titular 1° de ADiMRA

Directora del Museo Histórico Comunal y de la Colonización Judía "Rabino Aarón H. Goldberg"

correo: evaguelbert@yahoo.com.ar

Muestra: La ganadería y el mar

Zulema Cañas
Asociación Civil Foro de la Memoria de Mataderos
Mataderos. CABA

Los primeros ganados introducidos en el país llegaron por mar con Don Pedro de Mendoza en 1536 y abandonados en esta pampa inhóspita encontraron el lugar ideal para su reproducción, con buenos pastos y agudas.

Surgen entonces las vaquerías y luego los saladeros, cuando los productos primarios fueron necesarios; charque, cecina, cebo, tasajo y cuero se exportaban en vapores a Brasil y Cuba, lo que produjeron gran desarrollo económico al país.



En 1820 se construyeron puertos a orillas del Río de la Plata donde Juan Manuel el Rosas tenía sus saladeros y contaba con su propia marina mercante para el transporte de sal.

Argentina comienza a competir en el mercado internacional, a partir de 1898 las exportaciones de ganado bovino y lanar se hacían en barcos establos.



A este incremento del negocio ganadero se incorpora rápidamente la incipiente industria frigorífica haciendo que el ganado en pie sea reemplazado por el envío de reses faenadas congeladas.

En 1886 el Vapor "Le Frigorifique" y "Le Paraguay" concretan la primera prueba de carne enfiada con los métodos Tellier y Carré-Julien, en 1898 el Vapor Zuleika ya embarcó carne enfiada (chillet beef) y la carne congelada en los vapores Demerara (1926) Toro (1938) African Reefer (1939) Urmston Grange (1947), etc.



En los años 30 comienzan a generarse grandes conflictos de intereses entre gobierno, ganaderos y frigoríficos, es posible comprender el papel hegemónico a nivel mundial que adquirió la Argentina a través de su ganadería donde tuvo gran importancia la marina mercante y que convirtió su carne en sinónimo de país.

La muestra **LA GANADERÍA Y EL MAR** fue presentada en las "1as. Jornadas de la Ganadería y el Mar" donde contamos con la participación del Museo Naval de la Nación a cargo del Capitán (R) Alberto Monges, se realizó en Mataderos en el auditorio del MERCADO DE LINIERS SA. el lunes 30 de noviembre 2015 a las 8 hs., organizada por la ASOCIACIÓN CIVIL FORO DE LA MEMORIA DE MATADEROS, comenzando con una visita guiada a las Instalaciones del Mercado de Hacienda y un recorrido por el barrio de Mataderos, donde visitamos el Complejo Arquitectónico de la Administración de los Mataderos- *Monumento Histórico Nacional* -, el Monumento al RESERO, Bar de los Payadores, Murales de Valor Patrimonial y Talabarterías.

Contó con el siguiente programa:

- Palabras de bienvenida a cargo del Presidente de la Asociación Civil Foro de la Memoria de Mataderos – *Museóloga Zulema Cañas Chaure*

- **La Industria de la carne y la navegación**

Dr. Carlos María Gorla - Profesor e Investigador del CONICET - Ex. Profesor de la Universidad del Comahúe.

- **Los barcos y el transporte de ganado. Algunos aportes desde la historia**

Dra. Verónica Aldazabal - Dra. en Antropología e Investigadora del CONICET

- **Video Institucional del Mercado de LINIERS SA**

- **Video Institucional del Frigorífico RIOSMA SA**

Cerró este evento con un encuentro de camaradería con todos los presentes, y la degustación de productos elaborados en Mataderos por el Frigorífico RIOSMA SA

Esta muestra Itinerante "**La Ganadería y el Mar**" se presentó el 11 de diciembre en el Museo Naval de la Nación todo el mes de enero de 2016.-

En la inauguración de esta muestra se habló de los siguientes temas:-

BREVE HISTORIA DE LA GANADERÍA EN MATADEROS

Mlga. Zulema Cañas -

LIEBIG ALIMENTA, RUTA DEL RÍO URUGUAY AL TAMESIS

Arq. Adriana Ortea

Muestra: Curadora: Mlga. Zulema Cañas Chaure

Montaje: Mlgo. Pablo Pereyra

Zulema Cañas. Museóloga

Asociación Civil Foro de la Memoria de Mataderos

correo: forommataderos@yahoo.com.ar

Macao. Museo Marítimo de Macau. RP China

Lic. Carlos Pedro Vairo
Director Museo Marítimo y del Presidio de Ushuaia
Ushuaia. Tierra del Fuego AIAS

Macao fue una colonia portuguesa. Pero con anterioridad llegaban allí como escala entre Cantón y Sudeste Asiático los barcos comerciantes tanto como refugio, aguada, y abastecimiento de alimentos y reparaciones.

En 1513 llegaron los portugueses desde (Malacca, Indonesia que se habían establecido en 1511 y antes en Goa, India 1510). Reclamaron las tierras en nombre del Rey. Lo cierto es que ejercieron el comercio en todo Oriente. Desde Macao con China y Japón y el lógico intercambio con India. Aunque se lo trató como una Colonia Portugal tenía su Gobernante, pero pagaba un alquiler a China. Desde 1557. Cosa que le sacó gran delantera a los Dutc (1621 en Batavia y Jakarta; a los UK y franceses 1775 en Cantón y recién 1784 los de EE UU en Cantón).

Es así que quedaron hermosas casas, plazas, calles, fuertes (para



resistir a la expansión holandesa) hoy casi todo Patrimonio de la Humanidad por la UNESCO. Realmente vale la pena, hasta alguna ruina como la Catedral de San Pablo que solo queda el frente (1802 y destruida por el fuego en 1835) y la gran escalinata y explanada utilizada para expresiones artísticas y conciertos. Un lugar fantástico para recorrer y aprender mucho.

La historia Macao es muy interesante y muestra todos los avatares del comercio, guerras en Europa y hasta el asedio japonés en la Segunda Guerra.

Hay varios Museos y casas Museo (como del mandarín) o el Museo en la fortaleza que es el Museo Histórico de Macao, realmente espectacular.



El Museo Marítimo comenzó en una pieza con vidrieras de una

agencia Marítima hacia 1920 hasta llegar a lo que es hoy. Un edificio de tres plantas con muchísimo material. Se lo llamaba Museo Marítimo e das Pescarias.

Exposición.

Tiene una parte que en primer momento me llamó la atención y son todas las embarcaciones típicas de Portugal que son hermosas y muy variadas, sean las fragatas del tejo, el molicero, los barcos de Porto etc. Lógicamente están los de Vasco da Gama, carabelas, galeones, carracas etc. La primera vez que veía tan linda colección. Seguido a esto ya comienza lo local precedido por canoas de distintas partes del Mundo sobre un gran mapa del mundo. Muy didáctico.



Luego vitrinas con pesca y sus distintas modalidades. Las cuales algunas prácticas continúan hoy en día. Pero nuevamente excelentes maquetas de las cuales se aprende mucho.

La sección de instrumentos de navegación del 1500 a los actuales, para muchos son bien conocidos, pero eso no quita mérito a la colección.

Comercio y Pesca.

Le dedican una gran sección a la construcción tradicional de cascos de juncos, diversos tipos de pesca antiguos y modernos.



La parte comercial con juncos nos va llevando a una etapa moderna

donde además de maquetas de barcos de carga hay dragas (viejas y actuales) porta containers y los actuales sistemas de navegación



Hay una excelente recreación de un puerto clásico rodeado de sus edificios tamaño natural.

Junco de Ruedas. De esta embarcación nunca tuve noticias. Con 11 ruedas por banda (ruedas paletas) accionadas a mano, lo usaban para remontar ríos de varios miles de kilómetros como el Yangtze River, por lo general hasta Chengdu para buscar porcelana y seda. Este modelo data del año 417 DC pero hay más antiguos de 220 A.C. Fueron muy usados para remontar ríos y canales con objetivos militares donde los soldados iban escondidos dentro. Así sofocaron varias rebeliones. En Barcelona se construyó uno en 1543



Distintos públicos.

Pero lo más importante de todo esto es que se trata de un Museo donde llega tanto el público local como los turistas. Y estos son de muchas nacionalidades. Es un Museo donde todos salen aprendiendo algo, o diría mucho. Y ese es el gran desafío: poder conectar este gran número de visitantes de muy diversas edades, nacionalidades y lograr conectar la cultura occidental con la oriental en sus diversas concepciones. Desde las fiestas populares de la zona, comida, forma de vida, etc.

Saliendo del Museo hay un gran templo Budista Imperdible.



En la misma plaza. A 100 metros una Casa Museo muy particular la casa del Mandarín, muestra cómo vivían.

Recorrer Macau. La Casa del Mandarín lo que queda de la hermosa plaza donde estaba el Congreso, (tipo Cabildo), y la escalinata a la Catedral de San Pablo (Queda nada más que la fachada, y el atrio donde se hacen representaciones de teatro, ballet o música: GENIAL; el resto lo devoró un incendio).



Subiendo más escalinatas se llega al Fortaleza donde ahora se aloja un espectacular Museo Histórico. Imperdible. Todos lugares de Patrimonio de la Humanidad de la UNESCO. Es vivir la historia.

LOS CASINOS:

Para darnos una idea de la evolución de Macao y su turismo, los Casinos superan a lo recaudado en Las Vegas.

Son Monumentales hoteles, con variados restaurantes, shopping y grandes salas de juego. Solo para describir uno el VENETIAN tiene canales con góndolas y hasta los gondoleros italianos van cantando O sole mio por varios canales dentro del edificio del Shopping.



Conclusión.

A una hora en Ferry desde Hong Kong y pronto quedará unida por puentes se llega a un lugar maravilloso. Hace 15 años era un lugar que se le esquivaba. Pura explotación extractiva.

La descolonización de Macao (bautizada por China como un País con dos sistemas) hizo al gran progreso del lugar. Así la historia de la colonización europea en territorio chino entraba a su fin: en 1997 los británicos entregaban la administración de Hong Kong y en 1999 se producía el traspaso de Macao. Hoy se ven los grandes resultados de dos explotaciones nefastas.

Lic. Carlos Pedro Vairo. Museólogo

Presidente de ADiMRA

Director del Museo Marítimo y del Presidio de Ushuaia

correo: director@museomaritimo.com

Diplomas de Honor

Personalidades de la Cultura, distinguidos por ADiMRA en los Encuentros de Directores de Museos de la República Argentina a nivel Nacional, por su contribución y trayectoria en el desarrollo y conservación de la Cultura, con diplomas, plaquetas de honor y la Distinción MUSA, instituida por ADiMRA en el año 2007.

Berisso, Provincia de Buenos Aires, 8 y 9 de mayo de 2015

Dante Herrera, María Lilia Merzdorf, Maximiliano Ernesto Barragan, Alejandro Pettoruti, Celia Ford de Sbarra

Tigre, Provincia de Buenos Aires, 7 y 8 de Noviembre de 2014

Rosario García de Ferraggi, Amalia Lagos, Rubén Betbeder, Lilia Zenequelli, Pablo Pereyra, Museo de la Reconquista, Museo Casa Sarmiento.

San Juan, Provincia de San Juan, 25 y 26 de abril de 2014

Silvia Beatriz Manzini, Enrique Francisco Devicenzi, Marina de Rodrigo, Luis Eduardo Meglioli, María Julia Gnecco, Museo Arqueológico Ricardo Prieto, Museo "El último Fortín de los Jesuitas", Museo Histórico Casa Natal de Sarmiento.

Posadas, Provincia de Misiones, 11 y 12 de Octubre de 2013

Carlos Sosa, Elba González, Virgilio Chavannes, Federico Veiravé, Biblioteca de las Misiones Jesuíticas del Centro del Conocimiento.

Mención de Honor: Delia Paladea y Néstor Ríos, Federico Walter Plocher, Guillermo Aicheler, Juan Carlos Pierotti, Jorge Weber, María Galasso, Rodolfo Diem, Gisela Wachnitz, José Luis Gherardi, Paola Guerrero, Giselle "Coty" Seró, Ana Fiaccadori, Víctor Mandagarán, Amado Martínez, Orlando Antonio "Canchi" Quintana, Narciso Baumgratz.

Maipú, Provincia de Buenos Aires. 19 y 20 de Abril de 2013

Carlos Alberto Martino, Juan Roberto Naddeo, Luis Alberto Taube, Pedro Caputto y Zulema Gumi,

Distinción MUSA: Eva Guelbert de Rosenthal

Ciudad Autónoma de Buenos Aires, 26 y 27 de Octubre de 2012

Agustín San Martín, Silvia Gonzalez, Mario Naranjo, Carlos Alberto Rosito, Ricardo Blanco, Edgardo Chacón, Embajadora Magdalena Faillace, Hernán Lombardi, Luis Ovsejevich.

Distinción MUSA Olga Nazor

Corrientes, Provincia de Corrientes, 11 y 12 de Mayo de 2012

Alfredo Eduardo Ellero, Sandra Escudero, Marilyn Cristófani, Fundación YBERÁ, Fernando Fernández.

Moises Ville, Provincia de Santa Fe, 18 y 19 de Noviembre de 2011

Goldina Kuperstein de Gerson, Fotógrafo Publio Parola, Sergio Capovilla, Daniel Imfeld, María Delfina Barreiro de Molfino, Daniel Tosone, Silvia Ana González, Natalia Ponferrada, Mercedes Picot.

Mendoza, Provincia de Mendoza y 1er Congreso Provincial Red de Museos de Mendoza, 28 al 30 de Abril de 2011

Gustavo Brandan, Ana Estela Rozzi, Ana María Álvarez, Museo de Ciencias Naturales y Antropológicas

Juan Cornelio Moyano, Museo Irureta de Tilcara y sus fundadores María de las Mercedes Ramírez, Hugo Irureta y la Fundación Irureta, Subcomisario Dr. Marcelo El Haibe, Abel Horacio Ferrino.

Río Santiago. Provincia de Buenos Aires. 29 - 30 de Octubre de 2010

Juan José Sallaber, Teresa Manera de Bianco, María Florencia Apreada de Di Massi, María Cristina Holguín, Luis Antonio Cueto, Felix Nazar Médici, Eduardo Rabelino.

Distinción MUSA Hector Luis Arena.

Distinción MUSA Horacio Miguel Molina Pico.

San Carlos Centro. Provincia de Santa Fe. 10 - 11 de Septiembre de 2010

Walter Di Santo, Gerardo Fabricius, Ministra de Innovación y Cultura de Santa Fe Dra. María de los Angeles Gonzalez, María de las Mercedes Abbondanza, Fabio Javier Echarri, Cristina De Luca Ducis Roth

Rosario, Provincia de Santa Fe. 7 y 8 de Noviembre de 2009

Julio Rayón, Esteban De Lorenzi.

Córdoba, Capital, Provincia de Córdoba. 9 y 10 de Octubre de 2009

Goethe Institut de Córdoba, Cesar Miranda, Maria de las Nieves Arias Incollá, Pancho Marchiaro, Fernando Farina.

Mina Clavero, Provincia de Córdoba. 27, 28 y 29 de Agosto de 2009

Eduardo Berberian, Alberto Cubría, Víctor Hugo Arias, Juan Santiago Bouchón, Alfredo Leyria, Luis Barraute, Edgardo Gilardi, Jorge Busnelli.

La Plata, Provincia de Buenos Aires. 8 y 9 de Mayo de 2009

César López Osornio, Dalmiro Sirabo, Alberto Elicetche

Vicente López, Provincia de Buenos Aires. 10 y 11 de Octubre de 2008

Serrana Prunell, Alejandro Giménez Rodríguez.

Resistencia, Provincia de Chaco, el 28, 29, 30 de Agosto de 2008

Jorge Alfredo Mennucci, Aurora Arbelo de Mazzaro, Nilda Beatriz Moreschi, Nélica Sosio de Iturrioz, Griselda Morand.

Distinción MUSA Carlos Pedro Vairo

Ushuaia, Provincia de Tierra del Fuego. 10, 11 y 12 de Abril de 2008

Padre Juan Tico, Ricardo Capdevilla, Rae Natalie Prosser de Goodall, Eva Gelbert de Rosenthal, Susana de Bary Margarita Laraigneé García.

San Fernando de Catamarca, Provincia de Catamarca. 7 y 8 de Septiembre de 2007

Olga Nazor, Gumila Berrondo, Néstor Kriscautzky, Rubén Quiroga.

Campana, Provincia de Buenos Aires, 20 y 21 de Abril de 2007

Ezio Mollo, Demetrio Urruchúa, Alides Cruz, Juan Carlos Rizzo, Pedro Gatti, Amelia Arnelli de Rodríguez.

Ciudad Autónoma de Buenos Aires. 21 y 22 de Abril del 2006

Gustavo A. Brandariz, Pedro Delheye, Alberto Bellucci, Nelly Arrieta de Blaquier, Hilda D'Alessandro de Brandi, Federación Argentina de Amigos de Museos- FADAM, Rosa María Ravera.

General Roca, Río Negro, 28 y 29 de Octubre 2005

Juan Carlos Salgado, José Manuel García, Pablo Fermín Oreja,

San Salvador de Jujuy, Provincia de Jujuy. 26-27 y 28 de Mayo de 2005

Fortunato Farfán, Roberto Nuñez Petey, Flavia Santesso.

Salta, 19 y 20 de Noviembre 2004

Mónica De Lorenzi, Carlos Nadal, Rodolfo Parodi Bustos.

Santa Fe de la Vera Cruz, 16, 17 y 18 de Abril de 2004

Tadeo Hipólito Buratovich, Horacio Molina Pico, Nelly De Decarolis, Jorge Taverna Irigoyen, Mónica Garrido.

Río Cuarto, Córdoba, 21 y 22 de Noviembre de 2003

Raúl Petrucci, Mario Ghione, Ricardo Giancola, Miguel Raggio, Susana Spereoni.

Ciudad de Corrientes, 20 y 21 de Junio de 2003

Rafael Ferraro, Francisco Tinte, Oscar P. Zanola

Gonnet, La Plata, 8 y 9 de Noviembre de 2002

Eugenio Ángel Travella, Hipólito Del Blanco, Oscar Villar.

San Salvador de Jujuy, Abril de 2001

José Oscar Cabrera, Mohamed Díaz, Oscar Ducis Roth.

Santa Fe, 2001

Susana Speroni, Giunipero Castellano, Dora Vallejos, Juan Vergel, Cesar López Claro, Celsio Galván.

Fundación Rómulo Raggio, Buenos Aires, 8 de abril de 2000

Ricardo José Giancola, Jorge Carlos Mitre, Gesué Pedro Noceda, Oscar Carlos Pécora y Sra.

Mar del Tuyú, Buenos Aires, 1999

Miguel Mario Raggio, Violeta Gladys Shinya.

Revista *ADIMRA* N°13 Abril 2016

Colaboraron en este número: Angel Tordesillas, Marcos Sebastián Taffarel, Amanda Esclapez Torres, Juliana María Lozada, Diego J. P. Aufiero, Carlos Pedro Vairo, Cristian del Real Perez, Fabio Javier Echarri, Luis Bobbio, Carina Quatrocchi, Eva Eugenia Bagatto, Cecilia Noce, Nicolas Juan Rubén Diaz, Nelson Gustavo Quiroga, Humberto Sebastián Pérez Arrieta, Marcelo Weissel, Miguel Ritacco, Carlos Guillermo May, Nilda Beatriz Moreschi, Patricia A. Trucconi, Lorena M. Benedetti, Mirtha Susana Rodríguez Parodi, Alfredo Corti, Eva Guelbert de Rosenthal, Zulema Cañas

Foto de Tapa: Puerto. Eugenio Daneri. Óleo sobre tela. 30 x 40 cm.

Museo de Arte Marino Ushuaia

Diagramación: Cecilia Illa

Contacto: consultasadimra1@hotmail.com

www.adimra.org



de un edificio histórico



Fondo documental Carlos Daws



Colección Sanmartiniana BCRA



Gestión del Patrimonio. Chaco



Encuentro Patrimonio Sur - Sur. Ushuaia



Anisacate



la Memoria de nuestros mártires. La Rioja



Museo Memorial de Terezin. República Checa



Ice Lady Patagonia II



Museo Enrique Urcola



Museo Nacional de Tokio, Japón



Muestra: La ganadería y el mar

**XLVII ENCUENTRO INTERNACIONAL DE DIRECTORES DE MUSEOS
DE LA REPÚBLICA ARGENTINA**
“Museos y Coleccionistas”
Socios estratégicos en la defensa del Patrimonio
Casa de la Cultura
Berisso. 8 y 9 de mayo de 2015



***Un aporte a la construcción
y difusión cultural***

Museo Marítimo de Ushuaia



EN EL PRESIDIO
TIERRA DEL FUEGO - ARGENTINA